

DOSSIER DE PRESSE 2026

Châtelaiillon plage

INTENSÉMENT



sommaire



- 02-04 Introduction et chiffres-clés
- 05-07 La plage : à vivre un peu, beaucoup.. intensément !
- 08-11 Histoire et patrimoine : la Belle Époque en héritage
- 12-16 Intensément nature : entre terre, mer et marais
- 17-18 Une destination bien-être par excellence
- 19-21 Intensément sportive, pour petits et grands
- 22-25 Une offre culturelle et événementielle 365 jours par an
- 26-27 Châtelailon-Plage : engagée en faveur d'une station durable

accès



- Paris : accès facile 2h30 en TGV / 480 km en voiture
- La Rochelle : bus, train, vélo, voiture
- Rochefort : train, voiture
- Île d'Aix : voiture, bateau
- Île Oléron et Ré : voiture, vélo, bus



édito

Née à la grande époque des bains de mer, à la fin du XIX^e siècle, Châtelaiillon-Plage s'est construite autour d'une promesse, offrir au plus grand nombre le plaisir du littoral et l'énergie vivifiante de l'océan.

Comme beaucoup de stations balnéaires, elle a traversé le XX^e siècle en évoluant au rythme des mutations du tourisme.

Peu à peu, son image s'est estompée, jusqu'à ressembler, au début des années 1990, davantage à une petite ville côtière qu'à une véritable destination balnéaire.

Un nouveau chapitre s'est alors ouvert. La vision portée par Jean-Louis Léonard et son équipe a profondément transformé le destin de notre ville.

Le grand projet de réaménagement de la plage en 1989, accompagné par l'Union européenne, a redonné souffle et ambition à la station. Ce choix structurant a permis de renouer avec l'ADN balnéaire de Châtelaiillon-Plage, tout en l'inscrivant dans une dynamique contemporaine.

Bienvenue à Châtelaiillon-Plage.

Une destination que vous aimerez, intensément.

En 2026, Châtelaiillon-Plage a retrouvé toute sa place parmi les destinations modernes du littoral. Ses paysages ouverts sur le Pertuis d'Antioche, son authenticité préservée, la vitalité de sa conchyliculture et sa proximité immédiate avec La Rochelle lui confèrent un positionnement singulier. Une station balnéaire accessible, vivante et profondément ancrée dans son territoire.

Ouverte toute l'année, la station est aujourd'hui un véritable lieu de vie. Chaque jour, plus de 40 000 personnes fréquentent ses commerces, ses services et ses équipements, attirées par la qualité de son cadre de vie et la richesse de son offre. Les infrastructures culturelles, sportives et touristiques accompagnent le rythme des saisons, tandis qu'une programmation événementielle dense insuffle une énergie qui rayonne bien au-delà du territoire.

Rendez-vous régulier des Rochelais, des Charentais-Maritimes, mais aussi des Niortais et des Poitevins, Châtelaiillon-Plage offre à chacun une respiration, un moment de plaisir au bord de l'océan, à quelques kilomètres seulement de la ville.

Ici, le tourisme est perçu comme une richesse, mais aussi comme une responsabilité. Il nous invite à préserver ce qui fait la valeur de notre territoire : la qualité de nos paysages, la vitalité de nos activités maritimes et l'équilibre entre habitants, visiteurs et environnement.

**BIENVENUE À CHÂTELLAILLON-PLAGE.
UNE DESTINATION QUE VOUS AIMEREZ,
INTENSÉMENT.**

Stéphane VILLAIN



chiffres-clés

CHÂTELAILLON-PLAGE

6 750 habitants

7 quartiers

3 km de plage

1 casino

1 thalasso

1 médiathèque

1 espace culturel



LE TOURISME DANS LA COMMUNAUTÉ D'AGGLOMÉRATION DE LA ROCHELLE

- 8 530 emplois
- 599 M€ de retombées économiques
- 85 sites d'activités et de loisirs
- 61 506 lits touristiques
dont 6 000 à Châtelailon-Plage





La plage

La plage de Châtelailon éveille tous les sens en toute saison et à chaque moment de la journée. Que l'on soit habitant, vacancier, en famille, entre amis ou en solo, chacun y trouve son bonheur : respirer le grand air, se ressourcer, s'amuser, se baigner, partager un instant... Ici, le littoral se vit non pas un peu, ni beaucoup, mais intensément.

à vivre un peu,
beaucoup...
intensément !

Une des plus belles plages urbaines de Charente-Maritime

La plage de Châtelailon est l'artère emblématique de la station balnéaire, avec 3 km de sable fin au cœur de la ville. Son élégant front de mer bordé de villas Belle Époque et son centre-ville à taille humaine embrassent harmonieusement l'océan : ici, la ville et la mer ne font qu'un, offrant à la fois le charme rétro d'une station d'antan et les plaisirs modernes du bord de mer.

Du nord au sud, la plage offre plusieurs ambiances distinctes.

Au nord, la plage familiale. Parasols plantés, serviettes posées, pas une minute à perdre pour se jeter à l'eau ! Idéale pour les parents qui profitent du sable en toute sérénité tout en gardant un œil sur leurs enfants. Surveillée par les maîtres-nageurs en juillet et août, la plage est aussi équipée d'animaux totems pour repérer sa serviette en un clin d'œil.

Au pied du casino, la plage centrale. Un décor de carte postale, le confort urbain les pieds dans le sable et une vue à 360° sur le casino, le front de mer et l'horizon. Plage surveillée, elle propose aussi des activités pour les enfants au centre de loisirs « Mômes à la plage », pendant que les

parents savourent une pause en terrasse face à l'océan.

Au sud, la plage sauvage. Le calme des dunes et l'atmosphère préservée séduisent les amateurs de nature et de tranquillité. Bordée par une promenade piétonne, cette plage invite à ralentir, respirer l'air iodé et admirer les lumières de la côte.

Au port, la plage sportive. À deux pas du port de plaisance, c'est le spot idéal pour bouger à toute heure : yoga au lever du jour, jogging, beach-volley, voile ou paddle avec le centre nautique. À chacun son rythme !

Point de vue unique sur les îles et Fort Boyard

Sur 8 km de littoral, Châtelailon-Plage s'ouvre comme une fenêtre sur l'océan Atlantique et le Pertuis d'Antioche, entre les îles de Ré et d'Oléron. Cette situation privilégiée offre des panoramas exceptionnels !

Des trésors de la côte charentaise-maritime qui invitent à l'émerveillement et à la rêverie, à admirer au fil des saisons, des marées et des moments de la journée.



Mômes à la plage : LE CLUB VIP des 3-11 ans !

Le club de plage « Mômes à la Plage », encadré par des animateurs diplômés, est parfait pour jouer et s'amuser, tout en se faisant des nouveaux copains : sport sur le sable, trampoline, jeux de plage, jeux de société... Chaque enfant trouve une activité à son goût !

Grâce à la piscine installée sur la plage par le Centre Aquatique, c'est aussi l'occasion pour les enfants d'apprendre à nager ou se perfectionner ! Pendant ce temps, les parents s'accordent une pause à la terrasse d'une paillotte.



Ici, la ville et la mer
ne font qu'un !



Quand la mer se retire, place aux découvertes !

Balade à vélo jusqu'aux marais d'Yves, flânerie dans les allées du marché, sensations à la fête foraine, pique-nique au parc de verdure après une partie de mini-golf ou escapade au village des Boucholeurs...

À Châtelailon-Plage, les idées de sorties en famille ne manquent pas !

Le paradis des enfants, le coup de coeur des parents

Châtelailon-Plage, c'est le camp de base par excellence pour des vacances en famille ! Située à deux pas de La Rochelle, la station balnéaire a la douceur de vivre et la simplicité idéales pour une parenthèse avec sa tribu. Ici tout n'est que baignade, châteaux de sable et délicieux goûters !

Des totems-animaux pour se repérer

Pour rejoindre sa serviette, rien de plus facile, à l'aide des animaux-totems ! Disposés tout le long de la grande plage, ils permettent aux plus petits de vite repérer leurs parents et revenir comme des grands !

Une mer qui ne fait pas de vagues

Ici, ce sont les marées qui rythment les journées et donnent le tempo pour se jeter à l'eau ! Pour autant, l'absence de vagues permet aux bouts de chou de se baigner en toute sécurité : un vrai bonheur !

On s'amuse même à marée basse !

Deux fois par jour, la mer se retire et laisse entrevoir sur la plage un tout autre terrain de jeu : l'estran. L'occasion idéale pour une session de pêche à pied et ramasser crabes, crevettes et autres coqueux de mer pour le dîner !

Les sauveteurs à la rescousse

Chaque été, 8 sauveteurs répartis en 2 postes de secours assurent la sécurité, les soins et la surveillance des zones de baignades, délimitées par des drapeaux rouges et jaunes.

Activités nautiques pour tous

Farniente et baignade, c'est déjà le bonheur... mais à Châtelaiillon-Plage, l'aventure continue aussi sur l'eau !

Direction le sud de la plage où activités ludiques, découvertes et sensations fortes sont au rendez-vous, pour petits et grands. Zéro pression, 100 % plaisir !



Petit nageur deviendra grand

Châtelaiillon-Plage, c'est le spot parfait pour les premiers ploufs ! Les plus petits apprennent à nager en douceur, entourés de pros bienveillants au Centre Aquatique ou au Club de plage. Pendant les vacances, on prend confiance... et on repart fier comme un poisson dans l'eau !

Et pour les moussaillons en herbe ? Le Club Nautique propose des stages de voile et d'optimist dès 5 ans. De quoi hisser les voiles très tôt !

Pour les ados : le plein de sensations

Paillottes et restos de plage : plaisir de saison

Rien que le mot paillote sent déjà les vacances ! D'avril à octobre, paillotes et restaurants de plage insufflent une atmosphère chaleureuse et conviviale au littoral châtelaiillonais.

À l'ombre d'un parasol ou les pieds dans le sable, on y partage un verre, une glace en famille, une planche apéro entre amis ou un dîner en amoureux face à l'océan.

Chaque adresse affirme son style — déco marine, esprit bistrot ou accents latins — mais toutes offrent une vue imprenable sur l'horizon.



Les adolescents en quête d'adrénaline trouveront également de quoi satisfaire leur goût pour les sensations fortes. Au programme :

- Des sessions de kitesurf ou de bouée tractée proposées par la Châtel Kite School.
- La possibilité de louer un jet-ski dès 16 ans pour une sortie en mer avec le Châtelaiillon Jet Club.
- Des stages de catamaran ou de planche à voile pour prendre le large et découvrir les sports nautiques.

Les 8-17 ans peuvent aussi s'initier au sauvetage aquatique. Une première approche ludique et sportive qui, pour certains, pourrait bien susciter des vocations parmi les futurs sauveteurs de la plage de Châtelaiillon.



Levez les yeux au ciel !

Il existe un moment, entre la douceur du jour et la magie de la nuit, qui fait de Châtelaiillon-Plage le plus bel endroit du monde : le crépuscule ! Une brève parenthèse où vagues bleues et ciel rouge se fondent en dégradés flamboyants et couleurs à couper le souffle.



Histoire et patrimoine :

la Belle Époque en héritage

Un peu d'histoire...

Vraisemblablement fortifiée dès le IX^e siècle sous Charlemagne pour se protéger des invasions normandes, la cité de Castel-Aillon traverse les siècles avant de devenir Castrum Allionis, capitale de l'Aunis jusqu'au XI^e siècle. Une histoire ancienne, profondément liée à la mer, qui façonne encore aujourd'hui l'identité de Châtelain-Plage.

La station telle qu'on la connaît renaît à la fin du XIX^e siècle avec l'arrivée du train en 1873. Le chemin de fer ouvre la voie aux premiers amateurs de bains de mer. De riches bourgeois rochelais investissent le littoral, achètent des parcelles et font construire villas, folies et jardins face à l'océan. Un art de vivre élégant et insouciant s'installe.

Puis au début des années 1990, Châtelain-Plage connaît un véritable élan de renouveau. Jean-Louis Léonard, jeune maire de l'époque, fit un pari fou : réensabler la plage. En 60 ans, l'océan avait balayé le sable pour laisser place à de l'enrochement. Des milliers de tonnes de sable furent pompées en pleine mer et acheminées sur la plage de Châtelain-Plage.

Les villas balnéaires : douceur et charme de la Belle Époque

La Belle Époque, c'est cette parenthèse enchantée de la fin du XIX^e siècle où l'on venait respirer l'air marin, rêver face à l'océan et profiter des plaisirs simples. À Châtelain-Plage, cet esprit n'a jamais disparu. Il flotte encore dans les rues et donne à la station ce charme d'éternelles vacances.

On s'y promène tranquillement, le nez au vent. On s'arrête devant les jardins soignés, les balcons ouvragés, les façades aux couleurs douces. Ici, chaque villa a son caractère, chaque détail raconte une histoire.

Du castel majestueux à la maison de bord de mer, des influences nordiques à l'Art nouveau, l'élégance Belle Époque s'affiche fièrement. La Villa Sans Nom, Les Dunes ou encore Stella Maris en sont de beaux témoignages, précieusement préservés.

Entre patrimoine et art de vivre, cette signature architecturale façonne un décor balnéaire unique. Héritage vivant soigneusement préservé, elle invite à flâner, lever les yeux... et remonter le temps le long des rues et du front de mer de Châtelain-Plage.

Zoom sur...

4 LIEUX EMBLÉMATIQUES DE CHÂTELAILLON-PLAGE



1. Le Casino Belle Époque

Né à l'époque des bains de mer, cet équipement emblématique de la vie mondaine balnéaire fut inauguré le 16 juillet 1893. Il devint rapidement l'un des lieux centraux des festivités châtelailonnaises au début du XX^e siècle.

Aujourd'hui encore, il demeure l'un des fleurons architecturaux de la station. Machines à sous, tables de jeux et restaurant panoramique s'y côtoient dans un cadre unique face à l'océan. Le restaurant propose une cuisine aux saveurs marines et du terroir, pour une expérience intensément vivante et gourmande.

2. La gare, symbole d'une nouvelle ère "Belle Époque"

L'histoire de Châtelailon-Plage est indissociable du chemin de fer. L'arrivée du train en 1873 marque le début d'une nouvelle ère et impulse le développement de la station balnéaire. Hôtels, villas Belle Époque et équipements de loisirs voient alors le jour, pour accueillir les premiers amateurs de bains de mer.

Si la ligne ferroviaire est inaugurée le 29 décembre 1873, la halte de Châtelailon-Plage n'ouvre aux voyageurs, à titre temporaire, que pour la saison estivale dès août 1874. Il faudra attendre juillet 1887 pour voir s'élever la gare actuelle, véritable porte d'entrée de la station.

Aujourd'hui encore, la gare joue pleinement ce rôle de trait d'union entre la ville et ses visiteurs, accueillant près de 140 000 voyageurs chaque année. Un chiffre qui témoigne de l'attractivité durable de la station et de ce lien fondateur entre Châtelailon-Plage et le voyage, symbole d'une destination née du désir d'évasion.

3. L'hippodrome, une véritable institution

Ouvert en 1928, l'hippodrome de Châtelailon-Plage s'impose très rapidement comme un lieu majeur de la vie sportive et mondaine locale. Les courses et grandes manifestations organisées par l'association de courses châtelailonnaises rencontrent, dès les premières années, un succès considérable.

Au fil du temps, le site se développe : augmentation du nombre de courses, construction de boxes pour accueillir les chevaux, création d'un restaurant... L'hippodrome accompagne l'essor de la station et s'inscrit durablement dans le paysage châtelailonnais.

Spécialisé en trot corde à gauche, l'hippodrome est aujourd'hui particulièrement prisé par les plus grands drivers français. Sa piste, reconnue comme l'une des plus rapides de France, contribue à sa renommée nationale.

Depuis 2013, les courses se déroulent sur un hippodrome entièrement reconstruit, moderne et élégant, considéré comme l'un des plus prisés de l'arc Atlantique. Un lieu authentique, intensément vivant, où se rencontrent sport, nature et émotions.



4. L'église Sainte-Madeleine et sa fresque Street Art

Devenue communale en 1985, l'église Sainte-Madeleine a longtemps traversé les années sans véritable projet d'ensemble, survivant au fil des réparations. En 2019, la municipalité engage une rénovation complète, avec l'ambition d'en faire un lieu emblématique de l'attractivité et du renouveau de Châtelain-Plage.

L'extérieur est entièrement repensé : enduits de bleu et d'ocre clair, les murs évoquent la mer et le soleil, en écho à l'architecture balnéaire de la station. À l'intérieur, le sol en béton laisse place à un dallage en pierre au calepinage traditionnel. Le chemin sacré menant au chœur est redessiné en damier inversé noir et blanc, la voûte retrouve sa symbolique, le bleu remplace le blanc patiné par le temps.

Point d'orgue de cette transformation : la fresque monumentale réalisée par le street-artiste lillois Amaury Dubois. Vive, colorée et résolument contemporaine, elle offre une expérience immersive unique, intensément artistique, à découvrir librement ou grâce à un audioguide qui révèle anecdotes et secrets du lieu.



Les Boucholeurs, mémoire vivante du littoral

Un authentique village de pêcheurs

Un peu à l'écart de la station, les Boucholeurs offrent un autre visage de Châtaillon-Plage. Ancien hameau de pêcheurs et d'ostréiculteurs, ce village a su préserver son authenticité et son lien profond avec l'océan. Ici, le temps semble s'écouler différemment, intensément simple et vrai.



Quelques adresses emblématiques :

- **Le Bar à Huîtres** de Maud Chollet, au cœur de l'exploitation familiale.
- **Ambiance Cabane**, terrasse face à la baie d'Yves.
- **Saveurs Nacrées**, panorama et couchers de soleil en prime.



Rendez-vous en août : la Fête des Boucholeurs

Chaque été, le village célèbre ses traditions lors de la Fête des huîtres et des moules. Marché de producteurs, dégustations, animations, éclade géante, bal populaire et feu d'artifice rythment cette journée conviviale. Un temps fort de l'été, intensément festif et fédérateur... C'est la fête pour toute la famille !



Marqué par la tempête Xynthia en 2010, le quartier a su se relever. Après de longues réflexions, une nouvelle promenade littorale voit le jour, surélevée et élargie. En son cœur, la rotonde panoramique est devenue un lieu de rencontre emblématique, symbole d'une reconstruction réussie et respectueuse du paysage.

À marée basse, le décor se transforme. Les ostréiculteurs s'activent entre tracteurs, barges et parcs à huîtres. Au loin, les bouchots dessinent le paysage.

Saveurs et savoir-faire iodés

Aux Boucholeurs, les cabanes de dégustation prolongent l'expérience. On s'y attable face à la mer pour savourer huîtres, moules, fruits de mer et spécialités locales, directement du producteur au consommateur.

Certaines visites guidées invitent à pousser la porte des cabanes ostréicoles aux côtés de professionnels passionnés. L'occasion de découvrir les coulisses du métier, d'échanger avec ceux qui vivent au rythme des marées... et de savourer une immersion humaine, authentique et intensément iodée.
Billets en vente à l'Office de Tourisme.

Intensément nature



Hors des sentiers battus : la richesse des marais

De la plage aux dunes, du front de mer au village des Boucholeurs, les paysages se succèdent et racontent chacun une facette du littoral. En descendant vers le sud, l'ambiance devient plus préservée, plus tournée vers la mer et ses traditions.

Derrière la ville, la vie sauvage se révèle, paisible et rayonnante : chevaux, cigognes et autres cygnes se partagent un précieux territoire riche d'une faune et d'une flore préservées : la réserve naturelle ornithologique d'Yves et ses marais, donnent à la station des airs de presqu'île, prête à combler ceux qui viennent s'y aventurer pour se reconnecter pleinement à la nature.

Les marais : un patrimoine naturel à préserver



À Châtelailon-Plage, les marais forment un écosystème remarquable entre mer et terre. Véritable réservoir de biodiversité, ils abritent une faune et une flore variées — oiseaux migrateurs, amphibiens, insectes et plantes halophiles — et dessinent un paysage vivant au fil des saisons.

Milieu naturel fragile, cet espace invite chacun à adopter des gestes responsables : rester sur les chemins balisés, préserver la végétation, ne pas déranger la faune et respecter la tranquillité des lieux.

Préserver les marais, c'est protéger un patrimoine écologique précieux et en assurer la transmission aux générations futures.

entre terre,
mer et marais

PRÉSERVER LES MARAIS : 8 règles pour protéger la biodiversité

1. Ne pas cueillir les fleurs sauvages : elles font partie de l'équilibre naturel des marais.
2. Respecter les animaux et leurs habitats : ne pas manipuler les petits animaux ni déranger les grenouilles dans les mares.
3. Ne laisser aucun déchet : chacun est invité à repartir avec ses déchets.
4. Observer les cygnes à distance, dans le calme, afin de ne pas les effrayer.
5. Limiter le bruit et les courses, afin de préserver la tranquillité de la faune.
6. Rester sur les chemins balisés pour éviter de piétiner la végétation fragile.
7. Veiller à la présence des chiens, en gardant le contrôle et en ramassant les déjections.
8. Ne pas ramasser les oisillons tombés du nid, leurs parents pouvant être à proximité.

Ces gestes simples permettent de préserver la richesse écologique des marais et la quiétude de cet espace naturel remarquable.

Le marais d'Angoute, un écrin naturel entre eau douce et horizon marin

À l'est de la station, le marais d'Angoute dévoile un paysage paisible et préservé, où l'eau, la végétation et la faune cohabitent en parfaite harmonie. Classé Natura 2000 et Zone Importante pour la Conservation des Oiseaux (ZICO), ce vaste espace humide joue un rôle essentiel dans l'équilibre écologique du territoire.

Véritable refuge pour de nombreuses espèces d'oiseaux, le marais évolue au fil des saisons et offre des ambiances toujours renouvelées.

Ici, la nature s'observe en silence, au rythme lent des chemins et des lumières changeantes. Entre prairies humides, canaux et roselières, le marais d'Angoute constitue un trait d'union naturel entre la ville, les marais et l'océan, invitant à une immersion intensément nature, propice à la contemplation et la reconnexion.



Colline d'Angoute, la pépite inattendue

Un peu à l'écart de la ville et à 22 mètres de hauteur, la colline d'Angoute offre un panorama qui laisse sans voix. Le regard porté vers l'horizon, on peut y admirer le pertuis d'Antioche et son mythique Fort Boyard, mais aussi les îles de Ré, Aix et Oléron.

À ses pieds, son marais, ses paysages humides aux couleurs douces et sa faune variée font de ce site préservé le lieu parfait pour une promenade tranquille et sauvage, telle une évasion hors du tumulte quotidien. Idéal pour les amateurs de nature et de photographie, c'est aussi un excellent lieu pour observer les oiseaux et découvrir la biodiversité locale.

À ne pas manquer également : les ruchers pédagogiques installés sur la colline. Jesus Mateos, apiculteur amateur, accueille, encadre et sensibilise le grand public au rôle primordial de l'abeille. L'occasion d'observer de plus près le travail fascinant de ces butineuses !



Label APicité®, pour la préservation des abeilles et des pollinisateurs sauvages

Depuis 2022, Châtelailon-Plage est labellisée APicité® « 2 abeilles - Démarche remarquable », symbole d'un véritable engagement pour la station.

Ce label, encore peu connu, vise à mettre en avant l'implication des collectivités dans la préservation des abeilles et des pollinisateurs sauvages.

Pour obtenir ce label, la commune a engagé de nombreuses actions en faveur de la biodiversité : gestion écologique des espaces verts, zéro pesticide, plantation d'espèces locales adaptées au littoral, installation de ruches et création d'un rucher pédagogique, accompagnées d'actions de sensibilisation auprès des habitants et des scolaires.



Le marais d'Yves : réserve naturelle d'exception

Cachée à quelques kilomètres au sud de Châtelaiillon-Plage et située sur une grande voie de migration entre mer et marais, cette réserve naturelle se dévoile aux plus curieux, en quête d'aventure et de grands espaces. Un territoire à la beauté préservée, riche de trésors naturels, à découvrir toute l'année, en toute saison, à vélo ou à pied.

Cette réserve naturelle garde la mémoire d'une évolution vieille de 2 500 ans. Les cordons dunaires ancrés sur les anciennes îles de Châtelaiillon-Plage et d'Yves créent aujourd'hui une grande zone humide dont une vaste lagune de 55 ha aux eaux saumâtres, cœur de la réserve.



Une grande diversité de milieux

Au fil de notre exploration, on y découvre une étonnante mosaïque de paysages : estran vaseux, dunes sèches, mares, lagune, roselières ou encore prairies humides : un véritable paradis pour la biodiversité locale.

- **La lagune** est un milieu à caractère naturel de plus en plus localisé et rare sur le littoral atlantique. Celle de la réserve naturelle du marais d'Yves est unique en Charente-Maritime.
- **La roselière** couvre environ 5 % de la surface de la réserve et abrite une faune typique.
- **Les prairies humides** occupent une importante surface de la réserve et accueillent une faune et une flore remarquables et sensibles.
- **Les prairies sur sable**, vestiges d'un ancien littoral de la réserve, sont le refuge des espèces à affinité méditerranéenne.
- **Les dunes** bordent l'ouest de la réserve et sont dans un état de conservation exceptionnel.
- **Les mares temporaires à cripis** représentent un véritable habitat méditerranéen, indispensable à la reproduction des batraciens.
- **Les marais conchylicoles** sont d'anciennes sablières situées au nord-ouest de la réserve. Ces marais ont un intérêt botanique et sont une zone d'alimentation et de repos intéressante pour les oiseaux.



Une faune remarquable à observer

La réserve naturelle nationale du marais d'Yves représente une halte migratoire pour des dizaines de milliers d'oiseaux chaque année. Elle abrite alors différents locataires selon la saison.

Qu'ils soient à plumes, à poils ou à écailles, tous forment un écosystème riche et précieux. Il suffit de bien ouvrir l'œil, de s'équiper de jumelles et d'un peu de patience pour pouvoir observer cette jolie effervescence naturelle !

Un ensemble botanique exceptionnel

Située à la confluence de plusieurs courants floristiques, la réserve naturelle du marais d'Yves abrite une flore remarquable aux influences méditerranéennes, atlantiques, européennes et eurasiatiques. Le climat, la diversité des sols et des conditions hydriques favorisent la présence de 574 espèces de plantes à fleurs, dont 48 espèces rares, du niveau local à international.

Un patrimoine végétal aussi exceptionnel que fragile, avec 12 espèces inscrites sur la liste rouge nationale et 35 sur celle de Poitou-Charentes.

La réserve naturelle entre chien et loup

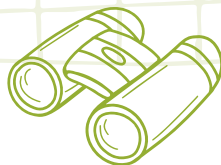
Quand le soleil se couche sur la réserve, il y a de la magie dans l'air. On contemple en silence la faune et la flore qui s'endorment ou se réveillent dans les couleurs chaudes du crépuscule.

Un pur moment de magie pendant lequel la réserve naturelle d'Yves se révèle sous une nouvelle lumière.



Comment visiter la réserve ?

La réserve naturelle du Marais d'Yves est un espace naturel protégé et réglementé. De ce fait, elle se visite uniquement sur réservation pour une visite guidée ou un Safari Junior auprès de l'Office de Tourisme de Châtelailon-Plage.





C'est marée basse ? On en profite pour une session pêche à pied en famille !

Tantôt hautes et tantôt basses, les marées rythment la vie de la station. Si la pleine mer offre de chouettes moments de baignade en été et de multiples activités toute l'année, elle révèle aussi de nombreux trésors quand elle se retire ! L'occasion de découvrir un tout autre terrain de jeu, en particulier la pêche à pied et l'exploration de l'estran.

Une activité parfaite pour un moment de partage en famille, d'aventure et de sensibilisation à un écosystème fragile.

Une session pêche à pied bien préparée

La pêche à pied, ça ne s'improvise pas ! Si elle se pratique uniquement à marée basse, partir pêcher à pied nécessite aussi un peu de préparation et quelques bons conseils à savoir !

> Tout d'abord, la pêche à pied est autorisée uniquement de jour, du lever au coucher du soleil. Alors premier réflexe : on vérifie les horaires des marées (basses bien évidemment !) pour programmer sa session pêche.

> Avant d'aborder l'estran, tout le monde enfle ses bottes en caoutchouc et son blouson, la tenue parfaite pour rester au sec et ne pas se couper les pieds sur les coquillages et les cailloux.

> Enfin, on n'oublie surtout pas sa réglette, indispensable pour bien mesurer tout ce qu'on attrape !



Les bonnes pratiques et les bons gestes



Arrivés sur l'estran, prêts à explorer et bien équipés, on peut commencer à pêcher les crevettes, débusquer les petits crabes qui s'en vont en courant et ramasser les palourdes et les coques ! Le déjeuner ou le dîner s'annoncent délicieusement iodés !

Mais comme toute activité nature digne de ce nom, certaines bonnes pratiques sont à prendre en compte. En effet, les habitants de cet écosystème forment un précieux équilibre qu'il est indispensable de préserver.

Pour cela, il suffit de respecter quelques règles très simples :

- ✓ On opte pour des techniques de pêche douce et des outils adaptés : fourche à 2 doigts, grapette à main, piochon, couteau à palourdes...
- ✓ On remet en place : l'estran reste le domicile de chaque espèce qui est pêchée. Déplacer un rocher, c'est déplacer leur maison. Alors il est essentiel de remettre en place et dans le bon sens chaque pierre que l'on soulève. Sans cela, l'espérance de vie de ses habitants ne dépasse pas les 3h.
- ✓ On mesure ce qu'on ramasse à l'aide de sa réglette, sinon, on relâche ! En effet, il existe une taille minimale de capture pour certaines espèces. En-dessous des tailles autorisées, les animaux ne se sont pas encore reproduits.
- ✓ On pèse : 5 kg par personne et par jour, c'est la règle ! On reste raisonnable et on ramasse uniquement ce qu'on pense consommer.

Une destination bien-être par excellence

Slow et lâcher-prise : le secret de vacances réussies

Poser ses valises à Châtelaiillon-Plage, c'est souvent hésiter entre l'envie de tout faire... et celle de ne rien faire du tout. Les activités sont nombreuses, les terrains de jeu variés. Mais ici, l'océan impose aussi son tempo. Un rythme plus lent, plus doux, qui invite naturellement au lâcher-prise.

Et si, le temps d'une journée au moins, on activait le mode slow ? Profiter, flâner, s'évader, contempler, respirer...
À Châtelaiillon-Plage, le bien-être se vit intensément, sans effort.

Profiter les pieds dans le sable

Au cœur de la station, la plage s'impose comme un incontournable. Avec son sable doux et doré, sa mer calme et ses paillottes bordant le rivage, elle invite à savourer l'art de vivre balnéaire. Sur près de 3 km de sable fin, chacun trouve sa façon d'en profiter : baignade, farniente, promenades au bord de l'eau ou simples moments pour se ressourcer face à l'océan.

Flâner dans une ambiance Belle Époque

La Belle Époque, c'était cette parenthèse de douceur à la fin du XIX^e où tout semblait simple et possible. Châtelaiillon-Plage a su préserver cette ambiance pleine de charme qui lui donne des airs d'éternelles vacances. On flâne dans les rues, on s'arrête devant les jolis jardins et on prend le temps d'admirer ses belles villas de caractère.

S'évader à vélo, le nez au vent

L'avantage du vélo, c'est qu'il n'y a jamais de bouchons ! En quelques coups de pédale, cheveux et nez au vent, on se laisse vite griser par cette agréable sensation de liberté ! On pédale à son rythme le long du littoral et on s'imprègne des paysages qui changent d'ambiance au fil des kilomètres : balnéaires, sauvages, ostréicoles...

Contempler les couleurs du ciel

S'il y a bien quelque chose à ne pas manquer, ce sont les superbes lumières de Châtelaiillon-Plage et leur enchantement permanent. Dès les premières lueurs du matin jusqu'au soir, les couleurs et les nuances évoluent. Les bleus virent ainsi au rose avant de prendre des tons flamboyants pour le clou du spectacle : le coucher du soleil. Un pur moment de contemplation et de magie, pour le plus grand plaisir des observateurs... et des romantiques.

Respirer l'air du large

Pour ceux qui ont le pied marin et aiment se laisser happer par l'horizon, Châtelaiillon-Plage réserve de belles escapades maritimes. Avec vue sur Fort Boyard et les îles de Ré, Aix et Oléron, en catamaran, paddle ou pirogue polynésienne, on se laisse glisser au fil de l'eau et on respire l'air vivifiant du large à pleins poumons.



Thalasso Spa Marin : quand l'océan prend soin de nous

Ici, l'océan est source de bien-être depuis plusieurs siècles et a fait la réputation de la station. Pour profiter de tous ses bienfaits dans un cadre d'exception, rendez-vous à la thalasso de Châtelailon-Plage !



Ambiance chic, cosy et élégante, équipements de pointe à l'atmosphère feutrée... Rien ne manque pour plonger instantanément dans un univers de douceur et de volupté.

Le parcours marin avec son eau à 32°, son bassin à jets, son couloir de nage, son jacuzzi extérieur... sont parfaits pour se prélasser dans l'eau.

La chaleur des hammams, sauna et solarium enveloppent et apaisent les tensions.

Les espaces de repos à disposition (lits en bois, coussins moelleux et lumières douces) relaxent instantanément le corps.

Le soin à l'hydrojet avec son lit d'eau hydromassant, ses lumières tamisées, la musique relaxante, la douce odeur des huiles essentielles... relâchent tous les sens.

Une expérience sensorielle complète, bénéfique pour le corps comme pour l'esprit.

Un moment privilégié face à l'océan, dans un cadre apaisant propice au lâcher-prise et à la détente.

Une parenthèse de bien-être à vivre seul(e), en couple ou entre ami(e)s, le temps d'une journée ou de plusieurs jours, selon ses envies.

Spa et thalasso : bien-être et détente face à l'océan

À Châtelailon-Plage, le lâcher-prise devient une évidence. Destination idéale pour profiter des bienfaits naturels de la mer, la station accueille deux établissements d'exception au sein du domaine hôtelier de La Grande Terrasse : le Thalasso Spa Marin et le Spa Nuxe.

Deux invitations à ralentir, se détendre et prendre soin de soi, face à l'océan.



Spa Nuxe : luxe, calme et volupté

Les soins du Spa Nuxe, en plus de détendre le corps et l'esprit, permettent de se recentrer tout en légèreté sur ses émotions et ses sensations. Choix des lumières, musique relaxante, couleurs douces... Rien n'est laissé au hasard dans ce superbe écrin au cadre chic et enveloppant.

Les yeux clos et le corps détendu le temps d'un massage. Séance 100% détente au sauna et au hammam. Plongeon dans le bassin face à l'océan. Détente dans le jacuzzi extérieur...

Seulement quelques minutes suffisent pour lâcher prise, atteindre un délicieux niveau de zénitude et se laisser prendre en main par ces professionnels de la beauté et du soin. Le tout dans un cadre luxueux avec, en point de mire, la mer !

Le petit + : l'expertise de la marque Nuxe, connue à travers le monde pour ses bienfaits et ses produits d'origine naturelle.



Intensément sportive



**pour petits
et grands**

À Châtelailon-Plage, le sport fait partie du quotidien comme des vacances. Ici, on bouge sans pression, on teste, on s'initie, on se dépasse parfois... mais toujours avec plaisir. En solo, en famille ou entre amis, chacun trouve son terrain de jeu, quel que soit son âge ou son niveau.

Des équipements de qualité, un tissu associatif dynamique et un cadre naturel exceptionnel font de la station une destination intensément sportive et accessible.



Des activités pour tous les goûts

Sur terre, sur sable ou sur mer, l'éventail d'activités est large.

Badminton, tennis de table, vélo, zumba sur la plage, parcours santé, footing en bord de mer... autant d'occasions de se dépenser en douceur ou de manière plus tonique, souvent encadrées par les éducateurs sportifs de la station.

Les amateurs de sensations trouvent aussi leur bonheur : kitesurf, wing foil, beach-volley, ball-trap ou encore marche océanique, une discipline complète et ludique pratiquée au rythme des marées. Ici, on tombe, on se relève, on rigole... et on recommence.





Virées à vélo : respirer, explorer, se reconnecter

À Châtelaiillon-Plage, la mobilité douce s'impose naturellement. Avec son propre vélo ou grâce aux nombreux loueurs présents dans la station, les visiteurs disposent d'un large choix d'itinéraires pour découvrir le territoire autrement, entre littoral, marais et villages de caractère.

La Vélodyssée®, célèbre véloroute européenne, traverse notamment la destination et propose un parcours accessible à tous. D'Angoulins aux Boucholeurs, à Yves, elle longe l'océan et dévoile des paysages préservés, idéals pour une escapade en famille.

Les plus sportifs pourront prolonger l'expérience jusqu'à La Rochelle. Depuis la plage de Châtelaiillon-Plage jusqu'au Phare du Bout du Monde aux Minimes, en passant par Angoulins et Aytré, les 14 kilomètres s'égrènent au fil de panoramas maritimes remarquables.

Une invitation à ralentir, à respirer... et à découvrir la destination autrement.



Club nautique et centre aquatique On se jette à l'eau ?

Club nautique de Châtelaiillon

Rester cool, c'est un état d'esprit à Châtelaiillon-Plage ! Et quoi de mieux pour ça que les activités en mer ? Que ce soit pour se remettre en forme, se dépenser ou s'aérer... Tout se vit et se partage avec zéro pression et que du plaisir ! Une fois à l'eau, les petits s'amuse, les ados font le plein de sensations et les parents se détendent.

Installé sur la plage sud, le Club Nautique propose une large palette d'activités : voile, catamaran, planche à voile, kayak de mer, stand up paddle et randonnées nautiques.

Labellisé « École de Voile et École de Sport », le club nautique de Châtelaiillon-Plage est l'un des premiers clubs français en catamaran, dériveur et planche à voile.

En été, un « point plage » du club s'installe les pieds dans le sable. Ouvert tous les jours, 2 heures avant et 2 heures après la pleine mer, il est possible de louer catamaran, planche à voile, paddle et kayak.



Centre aquatique

L'ambiance chaleureuse de la station se retrouve jusque dans sa piscine !

La mer est basse et toute la famille a une folle envie de se baigner ? Le centre aquatique est l'endroit idéal pour s'amuser et se rafraîchir durant quelques heures. Du « wahou » des toboggans géants au « splash » des plongeurs, on se jette à l'eau sans hésiter et on profite !

En quelques minutes, chacun y trouve son bonheur et pioche dans la diversité des activités proposées : 5 bassins, 3 toboggans et 1 splash aqualudique de 200 m² parsemé de jeux (tunnel, jets, parapluie d'eau...).

Sport à la plage, l'énergie version grand air

À Châtelaiillon-Plage, c'est Valou qui donne le rythme de l'été ! Tout se passe devant la crêperie Les Bains des Fleurs, dans une ambiance conviviale et pleine d'énergie.

Le matin, place à la zumba sur le sable : musique entraînante, soleil et bonne humeur communicative. De quoi démarrer la journée du bon pied !

L'après-midi, direction la salle polyvalente pour prolonger le mouvement à l'abri : badminton, tennis de table et foot rythment les rencontres sportives. Un moment dynamique et accessible à tous, dans un esprit ludique et détendu.

Le plus ? Ces animations sont gratuites et ouvertes à partir de 8 ans.

Et pour les amateurs de volley, la station dispose également de trois terrains de beach volley pour des parties improvisées face à l'océan.

Le sport s'invite au cœur d'événements phares

Si Châtelaiillon-Plage est une station idéale pour bouger et se maintenir en forme, le sport s'impose aussi au cœur d'événements d'envergure.

- > **Ekiden du Marathon de La Rochelle Serge Vigot** : relais, courses enfants et challenges entreprises dans une ambiance fédératrice.
- > **Triathlon de Châtelaiillon-Plage** : un événement phare face au Casino, mêlant formats accessibles et triathlon longue distance pour les plus aguerris.
- > **Rallye d'Automne** : Châtelaiillon-Plage devient le camp de base d'un rallye mythique à travers l'Aunis et le Pays Rochelais.



Hippodrome : à vos marques, prêt ? Trottez !

Institution locale depuis 1928, l'hippodrome de Châtelaiillon-Plage accueille aujourd'hui les plus grands drivers sur un site entièrement reconstruit. Les courses attelées y offrent un spectacle sportif intense, suivi par un public fidèle et passionné.

Tribune couverte de 400 places, terrasse panoramique, salle des paris : tout est réuni pour vivre l'adrénaline au plus près de la piste.

Un rendez-vous incontournable, convivial et familial, avec de nombreuses animations pour les enfants lors des grandes réunions hippiques.



Une offre culturelle et événementielle

365 jours par an



Châtelailon-Plage, c'est une station qui ne s'ennuie jamais ! Ici, on a le sens de la fête et on aime quand ça bouge. En toute saison et 365 jours par an, la station vit et vibre au rythme de ses grands événements, de ses animations quotidiennes et de sa programmation culturelle extrêmement riche. Festivals, rendez-vous sportifs, concerts, pièces de théâtre, expositions... Sur la plage ou sur le port, dans les rues piétonnes ou dans le parc, au cœur de l'espace culturel Beauséjour ou de la médiathèque... Il y a toujours quelque chose à faire, à voir ou à vivre à Châtelailon-Plage !

Grands rendez-vous pour grandes émotions

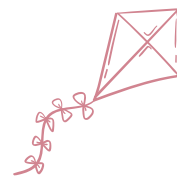
Festival international du cerf-volant & du vent

Plus qu'un événement, c'est un marqueur : le festival du cerf-volant ouvre la saison touristique à Châtelailon-Plage et donne le ton du printemps sur le littoral. Né de passionnés et porté par la Ville depuis 2009, il incarne l'identité de la station : la mer, le vent, le partage... et cette capacité à transformer la plage en scène à ciel ouvert.

En attirant chaque année plus de 200 000 visiteurs, ce festival d'envergure contribue à l'essor économique et culturel du territoire, et à positionner Châtelailon-Plage comme une destination phare de Nouvelle-Aquitaine.

Derrière le spectacle, il y a surtout une aventure collective : services municipaux mobilisés, près de 200 bénévoles engagés, 350 cerfs-volistes passionnés et une ambiance conviviale où habitants et visiteurs font la fête ensemble. Chaque année, l'événement attire un public nombreux et contribue au rayonnement du territoire.

Sur le sable, les yeux levés vers le ciel, on assiste à un tableau vivant : cerfs-volants XXL, créations artistiques, modèles historiques, powerkites... Un moment suspendu, intensément vivant !





Festival Sorties de Plage : deux rendez-vous hebdomadaires gratuits pour tous

Parce que la musique et le spectacle se partagent à tout âge, le Festival Sorties de Plage accueille tous les publics. Chaque été, deux rendez-vous gratuits rythment la programmation : le mardi pour les adultes, le mercredi pour le jeune public.

En juillet et août, le Théâtre de Verdure du parc municipal devient ainsi le cœur battant du festival, avec une série de spectacles et de concerts qui animent les soirées estivales.

Le mardi, c'est concert !

Emmanuelle, la programmatrice du festival, déniche chaque année de jolies pépites musicales : des groupes aux consonances tantôt rock, tantôt funky, des duos à la voix douce, des rockers endiablés, concert Cognac Blues Passion... Une programmation riche, appréciée par les Châtelaiionnais et les Rochelais qui en ont fait un de leurs rendez-vous de l'été, chaque mardi soir à 21h30.

Le mercredi, ce n'est que pour les enfants !

Le mercredi à 18h30, tout l'été, les enfants (et leurs parents) sont attendus pour un spectacle jeune public. Grimaces de clowns, pitreries de la jolie Bertha, chansons rythmées... Les artistes ont tout prévu pour les émerveiller, les amuser, les faire éclater de rire, les faire chanter, danser et battre des mains ! Ils vont à coup sûr vouloir revenir chaque mercredi !

Châtel en Fête :

un temps fort qui fédère les Châtelaiionnais

Le dernier week-end de juin, Châtelaiion-Plage se transforme pendant trois jours en scène géante. Mais l'histoire commence bien avant : ce temps fort se prépare tout au long de l'année... et surtout par les habitants eux-mêmes.

Chaque édition fédère les 7 quartiers : décors, costumes, maquillages, chorégraphies, répétitions...

Rien n'est laissé au hasard. Plus de 1 000 Châtelaiionnais s'impliquent pour offrir un spectacle collectif, haut en couleur, où l'on sent l'énergie du « faire ensemble ». Et pour renouveler la magie, un thème différent est mis à l'honneur chaque année.



Fête des Boucholeurs : la tradition à l'honneur !

Ostréiculteurs, mytiliculteurs et habitants du village se donnent rendez-vous chaque année pour la traditionnelle fête des huîtres et des moules !

Ces paysans de la mer, qui cultivent avec amour et savoir-faire leurs délicieux fruits de mer, font partie de l'âme de la station. Cet événement leur est intégralement dédié, au cœur de leur village des Boucholeurs.

Ainsi, début août, boucholeurs et locaux se retrouvent chaque année le temps d'une journée, simple et festive, pour célébrer et partager leur passion pour le patrimoine, le terroir et leur métier. L'occasion de vivre un véritable moment d'authenticité, de fête et de partage... Pour toute la famille !

Le petit + : Un moment de la fête tant attendu : l'embrasement de l'éclade ! Les moules ont été patiemment posées sur des aiguilles de pin et on y met le feu. Cette recette typiquement charentaise est délicieusement originale et spectaculaire pour les yeux.

Vide-grenier de la Sainte-Germaine : le mythique rendez-vous des chineurs !

Sur les grands boulevards de Châtelailon-Plage et avec plus de 400 participants, c'est une véritable caverne d'Ali Baba à ciel ouvert, à chaque mètre parcouru.

Entre jouets, meubles et objets de décoration... Une journée parfaite pour faire le tri, dénicher des trésors, redécouvrir des souvenirs d'enfance, faire de bonnes affaires, passer un bon moment en famille, se promener et en profiter pour faire une pause sur la plage ou le front de mer.



Espace Beauséjour : le lieu culturel châtelailonnais par excellence !

Beauséjour, c'est bien plus qu'une salle de spectacle, c'est une véritable expérience culturelle ! Niché dans une magnifique demeure du début du XX^e siècle, cet espace de 1 700m² vibre au rythme d'une programmation riche et variée tout au long de l'année.

Un lieu idéal et incontournable pour les curieux de tous âges, où ateliers, activités, expositions, pièces de théâtre, concerts... éveillent les passions et ouvrent à de nouveaux horizons.

Théâtre ou concert ?

Une saison culturelle digne d'une grande

Beauséjour est, toute l'année, la salle de spectacle emblématique de Châtelailon-Plage et de ses environs. Théâtre, humour, concerts, ciné-conférences ou spectacles musicaux : la programmation se distingue par sa diversité et sa qualité. Une saison culturelle riche et imaginative, digne d'une grande scène, qui attire un public fidèle et varié.

Toute l'année,

le cœur de vie des Châtelailonnais

De septembre à juin, l'espace « Temps Libre » propose une offre d'activités culturelles et de

Été comme hiver, des animations au quotidien !

Faire la fête, c'est avant tout une manière de vivre à Châtelailon-Plage. La convivialité n'attend pas les grands événements, ni l'arrivée de l'été ! Elle se vit et se partage au quotidien avec ceux qu'on aime, en toute simplicité. Et les occasions ne manquent pas !

> **Les apéros du marché** : les jeudis de juillet et août. Fromage, huîtres ou charcuterie... C'est le rendez-vous des gourmands pour partager de délicieuses assiettes apéros au son des bandas.

> **Festivités de Noël** : tout le mois de décembre jusqu'à début janvier. Marché de Noël, Sainte-Lucie, forêt magique, crèche vivante...

> **La baignade des Banquisards** : dernier dimanche de décembre. Devenue une véritable institution châtelailonnaise, plus de 500 baigneurs (un peu fous) se rassemblent sur la plage pour la dernière baignade de l'année. Une belle façon d'accueillir la nouvelle année qui arrive !

loisirs pour tous les âges. Ateliers, rencontres, pratiques artistiques ou moments conviviaux font de Beauséjour un véritable lieu de vie, où l'on vient apprendre, partager, créer et se retrouver.

Quand Beauséjour devient le paradis des enfants en été

Durant la saison estivale, Beauséjour devient un terrain d'expression pour les 7-13 ans. Des ateliers créatifs et ludiques sont proposés chaque matin : arts plastiques, magie, pâtisserie, théâtre ou activités manuelles. Une programmation dynamique qui permet aux enfants de découvrir de nouvelles passions et de vivre leurs vacances autrement.



Médiathèque La Malle d'Allionis : une invitation à l'évasion et au partage

Livres, magazines, multimédias, ateliers et animations... Tout est réuni pour éveiller la curiosité et stimuler l'imagination des petits comme des grands.

Mais le vrai plus ici, c'est le décor : réinventé autour du concept du voyage.

On déambule au milieu d'objets chinés, de malles revisitées, d'affiches anciennes ; on s'installe dans des canapés moelleux ou des fauteuils ultra confortables pour lire une revue ou la presse internationale...

Besoin d'une pause gourmande ? Accoudé au comptoir du Café du voyageur, on échange tranquillement sur ses derniers coups de cœur lecture autour d'un thé ou d'une boisson fraîche....

Et cerise sur le gâteau, on peut assister tout au long de l'année à des rencontres, des conférences, des ateliers Philo Jeunes, des lectures de contes pour les petits...

La Malle d'Allionis, c'est le lieu doux et vivant, intensément accueillant.



L'espace Carnot et La maison de l'Éclusier : lieux d'exposition pour artistes locaux

La qualité et la diversité des œuvres proposées dans ces deux lieux d'exposition participent activement à l'effervescence culturelle de Châtelailon-Plage.

L'espace Carnot et La maison de l'Éclusier sont devenus au fil du temps, pour les artistes locaux, et régionaux des lieux incontournables pour présenter leurs œuvres : peinture, dessin, sculpture, photographie, collectifs de créateurs...

L'espace Carnot, ouvert toute l'année : en centre-ville, modulable, ouvert gratuitement, il accueille artistes et collectifs (peinture, sculpture, photo...).

La maison de l'Éclusier : aux Boucholeurs, petite maison charentaise pleine de charme, ouverte de mi-juin à mi-septembre, pour découvrir des œuvres dans un cadre authentique.



ARTOUR, pépinière de sculpteurs sur pierre à ciel ouvert

Aux Boucholeurs, l'association ARTOUR fait vivre la pierre : sculptures installées, parcours, fascicule explicatif, jeu de piste... et, pour les curieux, la possibilité d'aller rencontrer les sculpteurs le samedi et de les voir en action. Une façon originale de découvrir le territoire.



Châtelaiillon-Plage :

engagée en faveur d'une station durable



À Châtelaiillon-Plage, l'avenir se construit dès aujourd'hui. Consciente des enjeux environnementaux, sociaux et territoriaux, la station s'engage dans une démarche de tourisme durable, avec l'ambition de devenir une destination responsable, respectueuse de son environnement et attentive à la qualité de vie de ses habitants et des touristes.

Cette transition repose sur une mobilisation collective : collectivité, office de tourisme, professionnels et partenaires publics et privés unissent leurs efforts pour développer un tourisme plus durable, plus équilibré et profondément ancré dans le territoire.



Mieux accueillir, mieux répartir : une gestion responsable des flux

Même lors des grands événements, Châtelaiillon-Plage veille à maîtriser la fréquentation et les déplacements. La régulation des flux touristiques est au cœur de la stratégie durable de la commune, afin de préserver les espaces naturels, la culture locale et le cadre de vie des résidents.

Pour cela, la station s'appuie sur des outils d'analyse précis :

- collecte régulière de données de fréquentation sur les sites majeurs,
- observatoire de fréquentation à l'échelle de la destination, piloté avec l'office de tourisme de La Rochelle et l'Agglomération de La Rochelle,
- échanges réguliers avec les acteurs locaux (hébergeurs, sites touristiques, organisateurs d'événements).

Le stationnement est un levier clé : des dispositifs favorisent la rotation des véhicules et libèrent de l'espace pour les circulations douces. Lors des grands rendez-vous comme la fête des Boucholeurs ou le festival du cerf-volant, une signalétique spécifique est déployée pour orienter les publics et fluidifier les déplacements.



Actions en faveur de la biodiversité : un patrimoine naturel vivant

Entre marais, littoral et espaces naturels préservés, Châtelailon-Plage s'engage activement pour protéger sa biodiversité. Depuis 2020, la commune mène des campagnes d'inventaires et de cartographie en partenariat avec la Communauté d'Agglomération de La Rochelle afin de mieux connaître, préserver et valoriser ses écosystèmes.



Ces études ont permis d'identifier et de renforcer la protection de plusieurs sites remarquables, notamment les marais d'Angoute et le littoral de Saint-Jean-des-Sables.

La Ville s'appuie également sur des acteurs engagés comme la Ligue pour la Protection des Oiseaux (LPO), qui organise des sorties nature et des actions de sensibilisation. L'office de tourisme Communautaire de Châtelailon-Plage développe quant à lui des partenariats avec la réserve naturelle du Marais d'Yves et Wild Immersion, proposant des expériences pédagogiques autour des richesses locales.

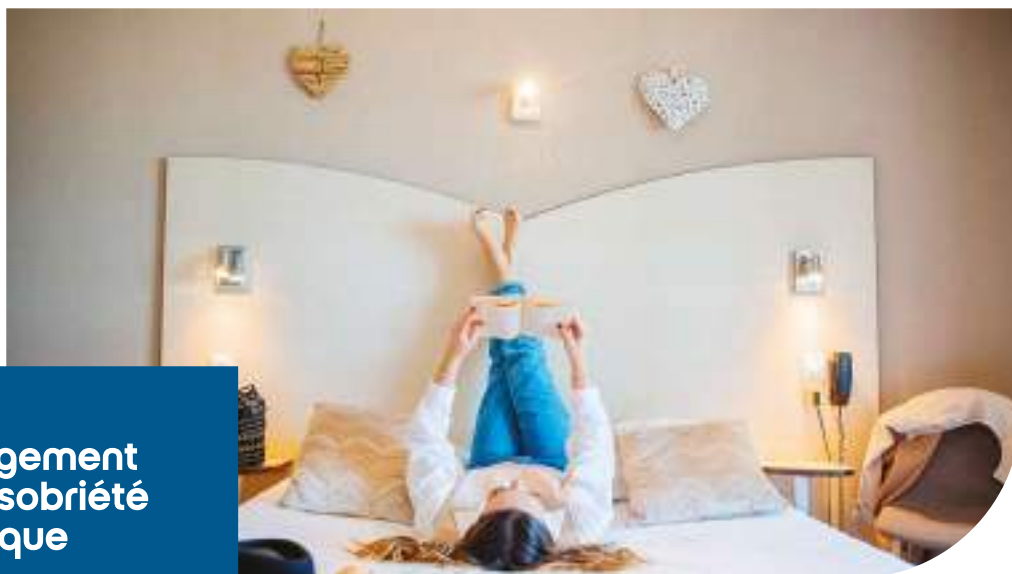
Depuis 2012, la station est certifiée Démarche Qualité des Eaux de Baignade, une distinction renouvelée en 2024 pour 3 ans, qui témoigne de l'excellence de la qualité des eaux et des efforts constants menés pour préserver le milieu marin.



Un engagement fort pour la sobriété énergétique

La sobriété énergétique fait pleinement partie de la stratégie durable de la station. Réduction des consommations d'énergie, gestion responsable de l'eau, limitation des impacts environnementaux... autant d'actions menées tout en maintenant l'attractivité et le confort de la destination.

Dans le cadre du Programme Local de Professionnalisation, un accompagnement sur mesure est proposé aux acteurs du tourisme. Des ateliers thématiques permettent aux hébergeurs, restaurateurs et professionnels de s'approprier concrètement les principes du développement durable et d'adapter leurs pratiques au quotidien.



Rénovation durable des hébergements touristiques : encourager des pratiques responsables

La commune accompagne activement les hébergeurs engagés dans une démarche écoresponsable : réduction des déchets, maîtrise des consommations d'eau et d'énergie, valorisation des circuits courts et des produits locaux.

En partenariat avec l'ADEME, des actions de sensibilisation sont menées au sein du club des hôteliers et du club des meublés, autour de la RSE et des certifications environnementales telles que le label Clef Verte ou l'Écolabel Européen.

Aujourd'hui, cinq établissements de la station sont engagés dans des démarches reconnues :

- quatre structures (trois hôtels et un camping) labellisées Clef Verte,
- un camping certifié Écolabel Européen.

Châtelaiillon plage

INTENSÉMENT

CONTACT

05 46 56 26 97

contact@chateilaillon-plage-tourisme.fr

www.chateilaillon-plage-tourisme.com

