

Charentes Tourisme

INNOVER, COOPÉRER, TRANSFORMER

Missionnée par 
les Départements
de **La Charente**
& de **La Charente-Maritime**

Tourisme & Territoire : Cap 2032 !



Comprendre les défis - Agir ensemble



Édition 2026

charentestourisme.com

Sommaire

<i>Edito</i>	<i>p. 3</i>
<i>Charentes Tourisme, qui sommes-nous ?</i>	<i>p. 4</i>
<i>Les îlots de fraîcheur</i>	<i>p. 6</i>
<i>L'eau de baignade</i>	<i>p. 7</i>
<i>Les mobilités douces</i>	<i>p. 8</i>
<i>Les vacances pour tous</i>	<i>p. 9</i>
<i>Les locations de courte durée</i>	<i>p. 10</i>
<i>La taxe de séjour</i>	<i>p. 11</i>
<i>La data</i>	<i>p. 12</i>
<i>Charentes Tourisme, votre agence de conseil et d'accompagnement</i>	<i>p. 13</i>
<i>Nos accompagnements en ingénierie</i>	<i>p. 14</i>
<i>Nos outils et services autour de la data</i>	<i>p. 16</i>
<i>Démarches qualité et leviers d'attractivité</i>	<i>p. 18</i>
<i>Un écosystème au service des territoires</i>	<i>p. 22</i>

Document non contractuel

Conception / rédaction / graphisme : Charentes Tourisme

Crédit photo couverture : © Maxime MENDIZABAL / La Flow Vélo ; Charentes Tourisme

Impression : Imprimerie Couvidat - Imprimé sur du papier certifié PEFC - juin 2026



Édito

Pour nous élus locaux, le tourisme est aujourd'hui un levier structurant pour nos territoires. À la croisée des politiques d'attractivité, d'économie, d'aménagement du territoire et de cadre de vie, il contribue à leur vitalité et à leur équilibre.

Au-delà des retombées économiques liées à la fréquentation ou à l'emploi, il participe au maintien du tissu commercial et artisanal, à l'attractivité résidentielle, à l'image des destinations ou encore à la qualité de vie des habitants.

L'enjeu est à la fois immédiat et prospectif : gérer les réalités d'aujourd'hui tout en préparant les évolutions à venir. Dans un contexte de transitions environnementales, sociétales et technologiques, il s'agit d'arbitrer, de prioriser et de construire des réponses adaptées aux spécificités locales. Il s'agit aussi de se poser les bonnes questions : quelles données mobiliser ? Quels acteurs associer ? Quels équilibres rechercher entre attractivité, usages, ressources et cadre de vie ?

Charentes Tourisme dispose de plus de 15 ans de données sur la destination des Charentes, d'une connaissance fine du réseau institutionnel et des dynamiques territoriales, ainsi que d'une expertise en ingénierie.

Notre équipe est là pour vous accompagner dans cette nouvelle mandature et vous aider dans vos prises de décisions.

Cette plaquette vous propose ainsi un premier niveau de lecture pour appréhender le tourisme comme un véritable outil de développement local, à la fois vecteur de cohésion sociale, levier d'adaptation au changement climatique, outil de connaissance du territoire et facteur d'équilibre entre ses usages.

N'hésitez pas à vous en saisir pour éclairer vos choix et à solliciter l'équipe de Charentes Tourisme pour construire un tourisme à l'image de votre territoire.



Stéphane Villain
Président
de Charentes Tourisme



Fabrice Point
Président Délégué
de Charentes Tourisme

Charentes Tourisme qui sommes nous ?

Charentes Tourisme est l'agence de développement touristique missionnée par les départements de la Charente et de la Charente-Maritime.

Labellisée « Engagé RSE », elle accompagne la transformation du tourisme sur les deux territoires dans une logique d'équilibre et de durabilité. Depuis 2024, elle a adopté le statut d'association à mission, affirmant son engagement en faveur des transitions environnementales et sociétales.

Sa raison d'être :



Relever, avec créativité et coopération, les défis des transitions pour incarner et impulser un tourisme positif et équilibré.



2 GRANDS OBJECTIFS

1 Accompagner les territoires et les filières

- Sensibiliser aux grands enjeux
- Proposer des outils opérationnels: diagnostics, plans d'adaptation, dispositifs d'accompagnement
- Animer des réseaux et favoriser la coopération entre acteurs

2 Contribuer à un tourisme équilibré

- Développer une offre qualitative, durable et accessible (labels, marques...)
- Mieux répartir les flux touristiques dans le temps et dans l'espace
- Intégrer les enjeux d'acceptabilité par les habitants

2 LEVIERS STRUCTURANTS



La coopération,
à travers l'animation de réseaux,
clubs et projets collectifs



L'innovation,
pour expérimenter et faire
émerger de nouvelles solutions
adaptées aux territoires

Au cœur de l'écosystème touristique



En lien étroit avec les Offices de Tourisme, la Mission des offices de tourisme de Nouvelle-Aquitaine et le Comité Régional du Tourisme de Nouvelle-Aquitaine, Charentes Tourisme assure un rôle de trait d'union entre les orientations publiques et les réalités de terrain, au service des collectivités et des acteurs locaux. Nous vous apportons à la fois **une vision d'ensemble et des réponses adaptées aux spécificités de votre territoire**. Fortement engagés dans les transitions, nous contribuons à faire émerger des dynamiques collectives au service d'un tourisme plus équilibré et durable.

7 défis pour agir à l'échelle de votre territoire



Le tourisme s'inscrit comme une politique publique transversale, au croisement des enjeux environnementaux, sociétaux, économiques et numériques.

Dans ce contexte, Charentes Tourisme vous propose de décrypter **sept défis activables à l'échelle locale** : la ressource en eau, les mobilités douces, les îlots de fraîcheur, l'accès aux vacances pour tous, les locations de courte durée, la taxe de séjour et la data.

Chacun de ces sujets constitue une porte d'entrée vers une même question de fond : **quel tourisme sert mon territoire, et pas seulement ses visiteurs ?**

Ils permettent d'appréhender les réalités locales, de hiérarchiser les priorités et d'éclairer les choix publics, au service de l'attractivité et de l'équilibre des territoires.

Pensées comme un "jeu des 7 défis", les fiches qui suivent vous proposent un éclairage structuré et ouvrent à des pistes d'actions concrètes.

Les Îlots de fraîcheur

LE TOURISME COMME AMÉNAGEMENT DU CADRE DE VIE

Face au changement climatique, les vagues de chaleur sont aujourd'hui en France 5 fois plus fréquentes qu'avant 1989*, et les écarts de température peuvent atteindre jusqu'à 10°C* en milieu urbanisé lors des canicules.

En Charentes, les espaces publics et touristiques sont particulièrement fréquentés en été, renforçant les besoins de confort et de fraîcheur. Des actions et initiatives variées, à l'image des 89 communes labellisées Villes et Villages fleuris, témoignent d'une attention déjà portée à la végétalisation et au cadre de vie.

Garantir le confort thermique des habitants et des visiteurs ne relève plus d'aménagements ponctuels, mais d'une approche systémique articulant urbanisme, tourisme, mobilités, paysage, gestion de l'eau et santé publique. Dans ce contexte, les îlots de fraîcheur deviennent une composante à part entière de l'aménagement et de la conception des espaces publics.

*Source ministère de la Transition écologique

USAGES

- Espaces publics du quotidien (places, rues, centres-bourgs)
- Sites touristiques extérieurs (plages, bases de loisirs, itinéraires de randonnée)
- Hébergements et équipements (campings, aires de camping-cars)
- Espaces de transition (parkings, accès aux sites, entrées de bourg, gares)

FREINS

- Une forte minéralisation de nombreux espaces publics
- Des coûts d'aménagement et d'entretien (plantation, gestion des sols)
- Des contraintes techniques et réglementaires (réseaux, foncier, gestion de l'eau)
- Une prise en compte encore insuffisante dans les projets d'aménagement

ATOUTS

- Une prise de conscience croissante des enjeux climatiques
- Un patrimoine naturel et paysager propice (arbres, eau, littoral, vallées)
- Une demande forte des habitants et des touristes pour des espaces plus frais
- Des démarches déjà engagées (végétalisation, label Villes et Villages fleuris...)

RISQUES

- Dégradation de la qualité de vie et de l'expérience touristique en période estivale
- Risques sanitaires accrus lors des canicules
- Baisse de fréquentation touristique sur certains sites
- Image négative de territoires perçus comme "étouffants"

LEVIERS

- Végétaliser et renaturer les espaces publics et touristiques
- Adapter les aménagements (matériaux, sols, ombrage) pour créer de la fraîcheur sans dénaturer le patrimoine
- Intégrer la fraîcheur dans les documents de planification
- Organiser les usages et services (trames de fraîcheur, points d'eau, brumisation...) en période estivale
- Sensibiliser les acteurs, habitants, visiteurs (prévention, qualité et accès à l'information en temps réel, bonnes pratiques)

L'Eau de baignade

UNE RESSOURCE SOUS PRESSION PARTAGÉE ENTRE HABITANTS ET TOURISTES

L'eau est un bien commun, non substituable et fortement saisonnier, aujourd'hui soumis à des tensions croissantes liées au changement climatique. En période estivale, l'accès à une eau de baignade devient à la fois plus indispensable, face aux canicules et aux besoins des habitants comme des touristes... et plus fragile.

Avec 115* baignades naturelles contrôlées et 76** bassins de natation, les Charentes disposent d'un maillage important de sites accessibles au public, faisant de l'accès à une eau de qualité un enjeu structurant, au cœur du cadre de vie, de la santé publique et du développement territorial.

Dans ce contexte, il s'agit de garantir durablement l'accès à une eau de loisir de qualité, tenant compte de sa vulnérabilité et conciliant les usages, la sécurité des publics et l'attractivité des territoires.

*Chiffres 2024 – Source ARS

** Chiffres 2025 – Source INSEE

USAGES

- Piscines publiques (municipales, intercommunales, centres aquatiques)
- Baignades en milieu naturel (rivières, lacs, étangs, mer)
- Lieux organisés, surveillés ou aménagés pour le public

FREINS

- Une ressource en eau sous tension (sécheresses, conflits d'usages)
- Des coûts élevés (exploitation des piscines, surveillance des sites)
- Une qualité de l'eau parfois instable (pollutions, épisodes climatiques, développement des cyanobactéries)

ATOUTS

- Une forte attractivité touristique liée à l'eau
- Une demande croissante de fraîcheur et de loisirs aquatiques
- Un réseau de sites de baignade déjà en place et largement fréquenté

RISQUES

- Fermeture ou restriction des sites de baignade
- Développement de baignades non encadrées et plus risquées
- Perte d'attractivité et fragilisation de l'économie locale

LEVIERS

- Optimiser les équipements (sobriété en eau et en énergie)
- Mieux gérer et sécuriser les sites de baignade
- Planifier les usages et accompagner les acteurs vers plus de sobriété
- Se référer au SDAGE (Schéma directeur d'aménagement et de gestion des eaux)

Les Mobilités douces

UN BIEN COMMUN PARTAGÉ ENTRE RÉSIDENTS ET VISITEURS

Les mobilités douces prennent une place croissante dans les pratiques touristiques et de loisirs. Le tourisme à vélo représente plus de 10 millions de séjours annuels et 22 millions de pratiquants. La randonnée en compte 27 millions, tandis que 42 % des Français choisissent leur destination selon la possibilité de se déplacer sans voiture*. Ces pratiques génèrent des retombées économiques locales, favorisent la santé, le lien social et la qualité de vie des habitants comme des visiteurs.

En Charentes, plus de 21 000 km de parcours cyclables, pédestres et équestres témoignent des investissements déjà engagés. Ce réseau d'itinérance structurée, accessible et ancrée dans ses paysages constitue un socle solide pour répondre aux nouvelles attentes et répartir les flux dans le temps et l'espace.

Dans un contexte de nécessaire limitation des émissions de gaz à effet de serre, l'enjeu est désormais de **poursuivre l'optimisation et le développement d'une offre de qualité, adaptée aux aléas climatiques et de faciliter l'accès aux pratiques** pour accroître le cadre de vie des habitants, l'attractivité et la spécificité de la destination.

* Sources : Etude Inddigo, Etude de la FFR (2021), Enquête de l'Ademe sur les nouvelles pratiques de voyage

USAGES

- Déplacements utilitaires
- Itinérance touristique (vélo, randonnée, équestre)
- Mobilités de loisirs (balades locales, pratiques sportives)
- Intermodalité (train + vélo, liaisons douces)

FREINS

- Discontinuité des aménagements et entretiens
- Rupture de service
- Intermodalité complexe
- Habitudes de déplacement et dépendance à la voiture individuelle
- Pression des aléas climatiques sur les aménagements créés

ATOUTS

- Attractivité touristique renforcée : image de destination durable
- Retombées économiques locales dans les commerces, hébergements, restauration...
- Amélioration du cadre de vie : apaisement des centres-bourgs, réduction des nuisances
- Accessibilité accrue : offre adaptée à tous les publics (familles, seniors, clientèles étrangères)
- Préservation et valorisation du patrimoine et des paysages
- Désaisonnalisation de l'activité touristique
- Réduction des gaz à effets de serre

RISQUES

- Image dégradée du territoire si l'expérience utilisateur est insatisfaisante
- Conflits d'usages entre piétons, cyclistes et automobilistes
- Aménagements peu utilisés faute de cohérence ou de continuité
- Dégradation des milieux naturels en cas de surfréquentation non maîtrisée
- Vulnérabilité des usagers face aux aléas climatiques si manque d'anticipation

LEVIERS

- Assurer une synergie tourisme - mobilité permettant de relier centralités, sites et services
- Proposer des mesures incitatives à l'usage de mobilités douces (gratuité des services, réduction sur certaines offres...)
- Développer des aménagements sécurisés et continus
- Développer des services associés : stationnement vélo, location, réparation, hébergements adaptés
- Sensibiliser et accompagner les usagers

Les Vacances pour tous

LE TOURISME COMME DROIT SOCIAL, PAS SEULEMENT COMME INDUSTRIE

Permettre à chacun de partir en vacances et d'en profiter pleinement constitue aujourd'hui un enjeu majeur d'équité et d'attractivité touristique. En France, 40 % des habitants ne partent pas en vacances, 60 % y ont déjà renoncé pour des raisons financières*, révélant des inégalités d'accès persistantes.

Au-delà de la question économique, de nombreux publics – personnes en situation de handicap, seniors, familles monoparentales ou publics précaires – font face à un cumul de freins : accessibilité incertaine, complexité organisationnelle, manque d'information fiable ou appréhension du départ.

En Charentes, des dynamiques existent déjà avec le dispositif Echappées Solidaires, la labellisation Tourisme et Handicap (près de 500 structures labellisées), l'utilisation possible des chèques vacances représentant plus de 44 millions d'euros, qui traduisent à la fois un potentiel et une mobilisation du territoire.

Dans ce contexte, l'enjeu est de poursuivre le développement d'une offre touristique mieux adaptée et qualifiée, d'une information fiable et de parcours d'accueil et d'accompagnement simplifiés, au service de l'expérience visiteur, de l'équité sociale et de l'attractivité territoriale.

* Sources : Observatoire des inégalités (2024), UNAT et Fondation Jean Jaurès (2023)

USAGES

- Séjours accessibles : hébergements, sites de visite, activités...
- Tourisme social et solidaire : séjours accompagnés, aides au départ...
- Parcours adaptés (familles, seniors, handicap, publics fragiles)
- Préparation et réservation en ligne accessible

FREINS

- Des contraintes financières importantes pour une partie des publics
- Une accessibilité encore incomplète des sites, services et mobilités
- Une information insuffisamment détaillée ou accessible
- Une complexité organisationnelle (logistique, démarches, anticipation)

ATOUTS

- Une offre déjà structurée (Tourisme & Handicap, réseaux solidaires, dispositifs d'aide)
- Un potentiel de diversification et d'élargissement des clientèles
- Une amélioration globale du confort pour tous (accessibilité universelle)
- Un étalement de la fréquentation
- Un levier d'attractivité et d'image pour une destination responsable

RISQUES

- Renoncement accru aux vacances pour les publics les plus fragiles
- Inégalités d'accès persistantes et fracture sociale renforcée
- Perte d'attractivité auprès de clientèles en recherche d'inclusivité
- Expériences visiteurs dégradées (irritants, imprévus, mauvaise information)
- Image négative d'une destination peu accessible ou peu accueillante

LEVIERS

- Structurer une offre accessible, labellisée et lisible (aménagements, services, parcours)
- Améliorer la qualité et la transparence de l'information (accessibilité, conditions réelles)
- Développer l'accompagnement au départ (séjours clés en main, médiation, outils pratiques)
- Renforcer l'accessibilité numérique (sites, contenus, formats adaptés)
- Favoriser la coordination entre acteurs touristiques, sociaux et institutionnels



Les Locations de courte durée

L'ENJEU DE LA PROPORTIONNALITÉ TERRITORIALE

Le développement des locations de courte durée s'est fortement accéléré ces dernières années, avec une progression rapide des offres et une diffusion du phénomène dans des territoires de plus en plus variés.

Cette dynamique se retrouve également en Charentes, où le nombre de logements proposés en location de courte durée a progressé de 40 % entre 2019 et 2025. Sur la même période, le volume de nuitées réservées via les plateformes en ligne dédiées à ce type d'hébergement a augmenté de 76 %*.

Cette offre s'inscrit toutefois dans des réalités contrastées, entre pression sur le logement dans certains secteurs et rôle structurant pour l'attractivité touristique et le maintien d'activités dans d'autres.

À la croisée des enjeux de logement, d'économie locale et d'accueil touristique, les locations de courte durée interrogent les équilibres territoriaux et appellent des réponses différenciées, fondées sur une bonne compréhension des situations locales.

* Source : AirdnA

USAGES

- Locations saisonnières de résidences principales (usage ponctuel encadré)
- Locations de résidences secondaires, régulières ou occasionnelles
- Biens dédiés à la location touristique (investissement locatif)
- Accueil de publics variés : touristes, saisonniers, visiteurs de passage

FREINS

- Une lecture du phénomène encore incomplète ou peu territorialisée
- Une complexité juridique et fiscale évolutive, difficile à appréhender
- Des outils de régulation parfois techniques ou inadaptés à certains contextes
- Une articulation encore insuffisante entre politiques de l'habitat et du tourisme

ATOUTS

- Une offre d'hébergement souple qui complète les capacités touristiques
- Un levier d'attractivité, notamment dans les territoires peu équipés en hébergement
- Des retombées économiques directes pour les territoires (commerces, services, emplois)
- Un complément de revenus pour les habitants et un soutien au maintien de population
- Un rôle structurant pour l'attractivité des territoires

RISQUES

- Des décisions locales fondées sur des perceptions plutôt que sur des données
- Une régulation uniforme qui ne tient pas compte des réalités locales
- Dans les zones tendues : une pression accrue sur le logement permanent si le phénomène est mal encadré
- Dans les zones peu tendues : un risque de fragiliser l'offre touristique et l'économie locale par des mesures inadaptées
- Une perte de lisibilité face à un cadre juridique et fiscal en évolution

LEVIERS

- Mieux connaître les réalités locales
- Différencier les approches et outils (régulation, changement d'usage, travail sur les logements vacants, incitations à la location à l'année) selon les territoires
- Articuler les politiques publiques (habitat, tourisme, économie locale)
- Mobiliser des accompagnements dans la compréhension juridique et stratégique

La Taxe de séjour

UN LEVIER FINANCIER AU SERVICE D'UN TOURISME CHOISI

La taxe de séjour constitue aujourd'hui une ressource essentielle pour les collectivités. Contribution acquittée par les visiteurs, elle permet de financer les équipements, services et actions nécessaires à l'accueil et au développement touristique, sans peser directement sur les habitants.

En Charentes, sa généralisation est quasi complète (21 EPCI sur 22) et son produit a fortement progressé ces dernières années, atteignant près de 18 M€ en 2025*. Les deux départements de la Charente et de la Charente-Maritime ont par ailleurs instauré la taxe de séjour additionnelle de 10%. Elle s'impose ainsi comme un pilier du financement des politiques touristiques locales, dans un contexte de contrainte croissante des finances publiques. Cette montée en puissance s'accompagne toutefois de nouveaux enjeux : pression accrue sur son affectation, attentes élargies d'autres politiques publiques, complexité de gestion et besoin de lisibilité pour les acteurs.

Dans ce contexte, la taxe de séjour doit être pleinement mobilisée comme un levier stratégique, garantissant un financement touristique durable, lisible et prioritairement dédié au développement des territoires.

* Source : Charentes Tourisme

USAGES

- Financement des équipements touristiques (aménagements, sites, infrastructures)
- Soutien aux services liés à l'accueil
- Contribution au fonctionnement des offices de tourisme et organismes de gestion de destination
- Participation au financement d'actions d'attractivité (promotion, animation, événements)
- Ressource mobilisée pour adapter les services à la fréquentation touristique (déchets, sécurité, mobilités...)

FREINS

- Une complexité réglementaire et fiscale nécessitant une veille et une adaptation constantes
- Une collecte reposant sur les hébergeurs, générant des contraintes administratives
- Une lisibilité parfois insuffisante pour les professionnels comme pour les touristes
- Une affectation non systématiquement fléchée vers le tourisme

ATOUTS

- Une ressource dynamique et en forte progression sur les territoires touristiques
- Un financement reposant sur les visiteurs, sans impact direct sur les contribuables locaux
- Un outil adaptable (tarification, modulation, exonérations) permettant un pilotage local
- Une ressource structurante pour sécuriser les moyens d'action des politiques touristiques

RISQUES

- Une dilution de la finalité touristique au profit d'autres politiques publiques
- Une perte d'acceptabilité par les hébergeurs si les règles sont instables ou peu lisibles
- Un risque de fraude ou de contournement (notamment via certaines plateformes)
- Une perte de lisibilité pour le visiteur sur l'usage de la taxe
- Un affaiblissement des organismes de gestion touristique en cas de ressources instables

LEVIERS

- Clarifier, formaliser l'affectation de la taxe au financement du tourisme et communiquer auprès des hébergeurs et des visiteurs
- Ajuster régulièrement les tarifs (plafonds, indexation) pour optimiser le rendement
- Simplifier et stabiliser les règles pour améliorer l'adhésion des hébergeurs
- Assurer une veille réglementaire et adapter les délibérations en conséquence
- Mieux articuler la taxe de séjour avec les autres politiques impactées par le tourisme

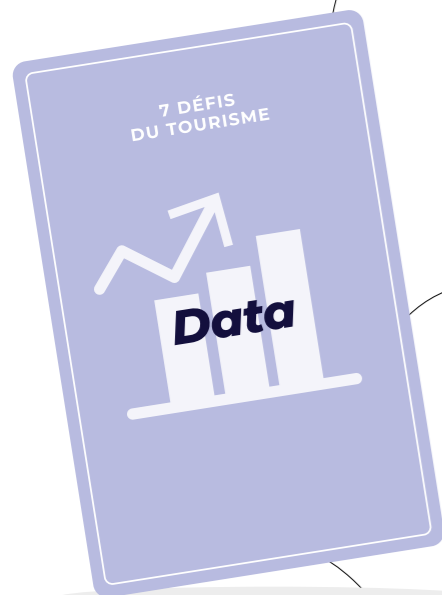
Dans un contexte d'adaptation permanente du tourisme (transition écologique, évolution des clientèles, gestion des flux), la donnée devient un levier central pour valoriser une destination, comprendre, piloter et orienter les politiques publiques. Aujourd'hui, 60 % des collectivités considèrent la data comme un enjeu stratégique, mais moins de 30 % des destinations disposent d'outils automatisés d'analyse, révélant un décalage entre ambition et moyens*.

Dans le tourisme, les données existent mais restent souvent dispersées, hétérogènes et peu lisibles, ce qui limite leur appropriation et peut accroître le risque que les décisions ne s'appuient pas sur des éléments objectifs.

En Charentes, une dynamique existe déjà, s'appuyant sur des process et des outils structurés. Un Système d'Information Touristique partagé (Apidae) permet de collecter l'offre touristique pour donner de la visibilité à la destination via de nombreux canaux de diffusion. La plateforme Zéphyr, outil de datavisualisation, facilite l'accès et la lecture de données (offre, fréquentation, tendances, impacts) grâce à des tableaux de bord adaptés aux territoires pour en faire un outil d'aide à la décision.

L'enjeu est désormais de mieux mobiliser et exploiter les données pour renforcer la connaissance du territoire, orienter les stratégies en s'appuyant autant sur des données environnementales et sociétales que de fréquentation et valoriser les territoires.

* Sources : European Data Portal - Data in Public Administration (rapport 2023) et European Commission - Tourism and digital transformation (rapport 2021)



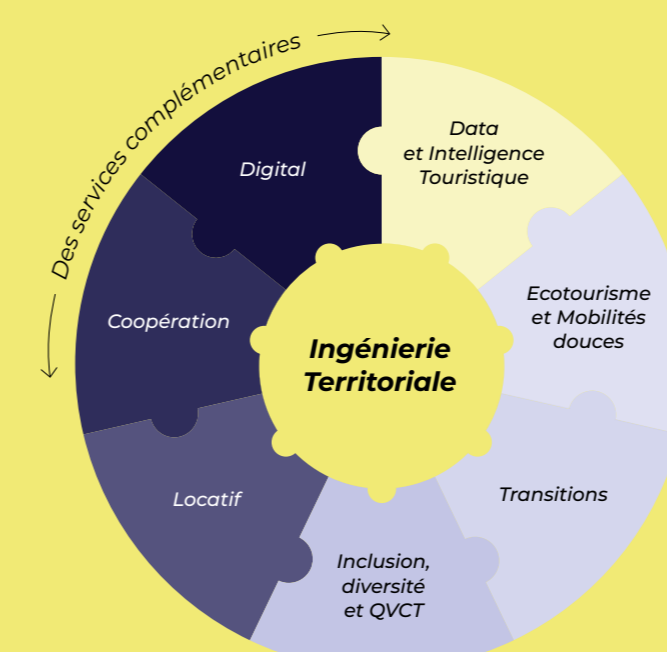
Charentes Tourisme, votre agence de conseil et d'accompagnement

ENSEMBLE, FAISONS DU TOURISME, UN LEVIER DU BIEN-VIVRE ICI

Charentes Tourisme réunit une équipe de 57 collaborateurs et collaboratrices répartis sur les sites d'Angoulême, La Rochelle et Saint-Jean-d'Angély.

- ↳ 39 équivalents temps plein sont mobilisés au service de la promotion touristique et de l'accompagnement des territoires de Charente et de Charente-Maritime.
- ↳ 18 sont rattachés à des missions collectives et partenariales spécifiques, telles que les comités d'itinéraire vélo ou les contrats de destination.

Charentes Tourisme s'appuie sur une expertise transversale organisée en différents services. Véritable porte d'entrée des territoires et fonctionnant tel un bureau d'études de proximité, le pôle Ingénierie territoriale mobilise les compétences et expertises nécessaires au sein de ces différents services afin de proposer un accompagnement adapté aux enjeux de votre territoire. Il travaille notamment en étroite collaboration avec le service Data et Intelligence touristique, qui constitue le socle de ressources, d'observation et d'analyse pour des approches sur mesure.



C'

Toute une équipe à vos côtés, à retrouver sur www.charentestourisme.com

Notes de tendance, observation touristique, mise à disposition de données personnalisées pour votre territoire, élaboration de stratégies territoriales, recherche d'opérateurs touristiques engagés, démarches qualité ou optimisation de la collecte de la taxe de séjour : nous mettons notre expertise au service de vos territoires, de vos offices de tourisme et des acteurs locaux afin de vous accompagner dans vos projets et vos politiques touristiques locales.

Nos accompagnements en ingénierie

INGÉNIERIE DE TERRITOIRE

- Diagnostic durable de territoire
- Stratégie de territoire équilibré

Notre accompagnement permet de **mettre en évidence les dynamiques de votre territoire, les enjeux et potentiels**, à travers l'analyse de ses ressources, de son offre touristique, des profils et attentes des visiteurs. Il vise à identifier les forces, axes d'amélioration et opportunités de développement afin de définir un positionnement cohérent. Il aboutit à la **construction d'une stratégie et d'une feuille de route** adaptées aux spécificités du territoire.

INGÉNIERIE DE PROJET

- Etude de positionnement
- Formalisation des besoins
- Recherche d'opérateurs touristiques

Cet accompagnement vise à définir le **positionnement et la faisabilité de vos projets** à travers des études, diagnostics et démarches de concertation. Il permet de formaliser les besoins, définir un positionnement, identifier le modèle de gestion (public – privé) et son montage juridique.

CONTACTS

● **Nathalie Guélin**
Responsable Ingénierie territoriale
06 73 18 83 61
n.guelin@charentestourisme.com

● **Jade Vincent**
Consultante en ingénierie territoriale
07 63 32 40 08
j.vincent@charentestourisme.com

Nos références

Stratégies de territoire

- Clarification de l'ambition touristique de la Haute-Saintonge à horizon 2030 (CDC de la Haute-Saintonge, 2025)
- Schéma de développement durable du tourisme de l'agglomération de Saintes (Saintes Grandes Rives l'Agglo, 2024)
- Schéma de l'économie touristique du Sud-Charente (CDC 4B Sud-Charente et Lavalette Tude Dronne, 2022)

Ingénierie de projets patrimoniaux

- Redynamisation du musée de l'Abbaye de Saint-Amant-de-Boixe (Commune de Saint-Amant-de-Boixe, 2026)
- Etude de positionnement touristique durable du Logis de Chalonne (Commune de Fléac, 2026)
- Etude des retombées socio-économiques du Train des Mouettes (Département de la Charente-Maritime, 2025)

Recherche d'opérateurs touristiques

- Proposition d'une nouvelle gestion pour le camping de St Yrieix (CDA Grand Angoulême, 2024)
- Définition du repositionnement et du modèle de gestion du camping de Village-Plage (Commune de Le Grand-Village-Plage, 2023)
- Accompagnement à la reprise du village de vacances et camping de Montendre (Commune de Montendre, 2024)



Partager les bonnes pratiques et favoriser l'intelligence collective

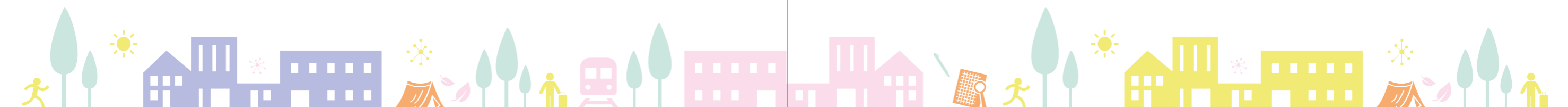
Charentes Tourisme met en réseau les collectivités afin de favoriser les échanges d'expériences, le partage de bonnes pratiques et l'inspiration entre territoires. Grâce à l'analyse des tendances et à la prospective touristique, mais aussi à travers des rendez-vous réguliers — journées terrain, ateliers, webinaires, réunions de sensibilisation ou journée annuelle de l'ingénierie touristique — **nous créons des temps d'échange et de réflexion** pour vous accompagner dans vos stratégies et projets de développement touristique.



© Charentes Tourisme



Benchmark, voyage d'étude, atelier de concertation... nous adaptons nos méthodologies à vos besoins.



Nos services et outils autour de la Data

Observer le tourisme aujourd'hui, c'est avant tout mesurer ses impacts afin d'éclairer les politiques publiques et accompagner la transition vers un modèle plus durable, équilibré et respectueux des habitants. Grâce à l'exploitation de données complexes, Charentes Tourisme vous **aide à mieux comprendre les enjeux environnementaux, sociaux et économiques pour orienter vos décisions de manière plus éclairée.**

Instant Data « locations saisonnières », baromètres et analyses de fréquentation, tableaux de bord de conjoncture, infographies interactives, études d'événements... le service Data de Charentes Tourisme vous propose différents dispositifs d'accompagnement adaptés à vos besoins spécifiques.

ZÉPHYR, VOTRE PLATEFORME D'INTELLIGENCE TOURISTIQUE

Ce site web intégrant un outil de visualisation des données touristiques de la Charente, de la Charente-Maritime, des Charentes mais également de votre territoire (via connexion privilégiée) vous permet :

- d'accéder à des données fiables et actualisées (chiffres-clés, notes de conjoncture, baromètres de fréquentation, cartes statistiques, tableaux de bord dynamiques...),
- d'anticiper les tendances et prendre les bonnes décisions,
- de piloter vos projets et appuyer vos stratégies.



MARQUE BLANCHE ZÉPHYR

Charentes Tourisme propose aux collectivités et aux offices de tourisme la solution Zéphyr en marque blanche permettant de diffuser, auprès du grand public et des acteurs locaux, des données touristiques propres à leur territoire : offre touristique, fréquentation, hébergements, taxe de séjour, chiffres clés, etc.

S'appuyant sur l'infrastructure technique de la plateforme Zéphyr, **cette solution permet à chaque territoire de disposer d'un outil personnalisé, fiable et facilement accessible** pour valoriser et partager ses données touristiques.

Contact

Solène Aubineau
Responsable Data & Intelligence Touristique
06 68 17 39 40
s.aubineau@charentestourisme.com

LE SYSTÈME D'INFORMATION TOURISTIQUE DES CHARENTES



Adossé à la plateforme Apidae, le Système d'Information Touristique des Charentes financé par Charentes Tourisme constitue un outil collectif au service de la visibilité et du rayonnement de la destination.

Notre agence anime, conseille et fédère un large réseau d'acteurs autour de cette base de données partagée, qui rassemble aujourd'hui plus de 32 000 fiches qualifiées : hébergements, restaurants, sites de visite, activités de loisirs, événements, circuits, produits du terroir, commerces et services.

Le SIT des Charentes réunit ainsi 18 offices de tourisme, 4 communautés de communes et d'agglomération, plusieurs mairies, les Départements de la Charente et de la Charente-Maritime, la Fédération départementale de l'Hôtellerie de Plein Air, la Chambre d'agriculture de Charente-Maritime...

Au-delà de la qualification de la donnée, ce dispositif permet une diffusion large et harmonisée de l'information touristique grâce aux nombreux sites internet, applications et plateformes locales, régionales et nationales connectés à ce SIT. Une information mise à jour une seule fois peut ainsi être relayée sur de multiples supports, garantissant une présence numérique cohérente et une meilleure visibilité de l'offre touristique des Charentes.

Contact

Katy Hodikian
Data Manager -
Coordinatrice APIDAE
05 54 67 13 10
k.hodikian@charentestourisme.com

Retrouvez tous nos accompagnements sur www.charentestourisme.com



Démarches qualité & leviers d'attractivité

Mobilités douces, valorisation des patrimoines, tourisme accessible... Charentes Tourisme vous accompagne ainsi que les Offices de Tourisme et les professionnels de votre territoire dans la mise en œuvre de démarches qualité et de leviers d'attractivité. **Labels, marques et dispositifs de réseau** contribuent ainsi à structurer l'offre touristique et à renforcer l'image de destination.



TÈRRA AVENTURA : UN PARCOURS DE GÉOCACHING POUR VALORISER VOS PÉPITES PATRIMONIALES



Avec cette chasse aux trésors grandeur nature, favorisez des mobilités douces et actives sur votre territoire en valorisant les pépites patrimoniales. Ce dispositif piloté par le CRT Nouvelle-Aquitaine et déployé par Charentes Tourisme en Charente et Charente-Maritime permet de générer des retombées économiques locales tout en proposant un parcours de géocaching pédestre ou à vélo, innovant, de proximité, gratuit et ouvert à tous. En Charentes, **96* parcours Tèrra** (85 pédestres et 11 à vélo) sont proposés.

* Chiffres juin 2026

Contact

Laurence Pourageaud

Chargée de Mission Tourisme Durable
06 68 17 39 17
l.pourageaud@charentestourisme.com

LOOPI : LA SOLUTION DIGITALE POUR VALORISER VOTRE OFFRE DE RANDONNÉE

Loopi est une solution web en marque blanche qui peut être liée à votre site internet pour afficher et valoriser votre offre de balades et randonnées. Vos visiteurs peuvent facilement préparer leurs sorties, consulter les informations pratiques et découvrir les itinéraires de votre territoire. Grâce à l'application mobile associée, ils bénéficient également d'un guidage sur le terrain. **966* circuits** charentais y sont valorisés.

* Chiffres juin 2026

Contact

Christelle Durey

Cheffe de projet communication digital
écotourisme et mobilités douces
05 54 67 12 99
c.durey@charentestourisme.com



ACCUEIL VÉLO®, LA MARQUE POUR QUALIFIER VOTRE OFFRE CYCLOTOURISTIQUE

Véritable levier pour diversifier sa clientèle et renforcer la fréquentation de son établissement, la marque Accueil Vélo permet à vos équipements, aux offices de tourisme et prestataires de votre territoire de bénéficier de la notoriété d'une marque nationale reconnue et d'une valorisation spécifique notamment dans les outils de communication des itinéraires vélo. **310* structures** sont labellisées en Charentes.

* Chiffres juin 2026

Contact

Marie LEGER

Chargée de mission écotourisme
et mobilités douces
06 26 09 46 14
m.leger@charentestourisme.com

CLUB VILLAGES ET PAYSAGES



Vous êtes une commune de Charente et Charente-Maritime de moins de 5 000 habitants, ayant une forte dimension patrimoniale et engagée dans une démarche de labellisation ?

Rejoignez le club Villages et Paysages déjà composé de **17 communes des Charentes**, qui vous permet d'intégrer une dynamique de réseau, de partager des problématiques communes en ingénierie et aménagement. Ce réseau permet également de promouvoir une offre plurielle et singulière, de réaffirmer l'importance des villages dans le paysage touristique des Charentes grâce notamment à la création d'expériences de tourisme créatif avec des artisans locaux, dans un objectif de diversification et de transmission des savoir-faire.

Contact

Stéphanie Nadouce

Coordinatrice clubs partenaires
07 64 39 16 13
s.nadouce@charentestourisme.com

Retrouvez tous nos accompagnements sur www.charentestourisme.com

TOURISME & HANDICAP®, LE LABEL POUR DÉVELOPPER UNE OFFRE TOURISTIQUE ACCESSIBLE



Depuis plus de 20 ans, Charentes Tourisme s'implique pour déployer ce label d'Etat sur la destination des Charentes qui compte **près de 500 structures labellisées** (hébergeurs, restaurateurs, sites de visite, activités de loisirs, offices de tourisme). Être labellisé permet d'élargir sa clientèle, de profiter d'un avantage concurrentiel en privilégiant des clientèles en situation de handicap (déficiences : auditive, mentale, motrice et visuelle) et en rendant accessible son établissement à tous (seniors, femmes enceintes, familles avec jeunes enfants...).

Contacts

Pour la Charente :

Laurence POURAGEAUD

Chargée de Mission Tourisme Durable
06 68 17 39 17
l.pourageaud@charentestourisme.com

Pour la Charente-Maritime :

Emmanuel BECK

Chargé du Tourisme social et solidaire
06 30 66 16 25
e.beck@charentestourisme.com



UN DISPOSITIF DE TOURISME SOLIDAIRE SUR VOTRE TERRITOIRE



40 % des Français ne partent pas en vacances, faute de moyens, d'information ou de confiance. Pour y répondre, Charentes Tourisme a lancé, en partenariat avec Essentiem, Vacances Ouvertes et les offices de tourisme Échappées Solidaires Charentes, **une chaîne de solidarité locale** qui mobilise professionnels du tourisme, associations, entreprises, habitants et acteurs sociaux autour d'un objectif commun : rendre les vacances et les loisirs accessibles à tous, ici, en Charentes.

Concrètement, le dispositif repose sur **un fonds solidaire** qui transforme des contributions financières, des prestations ou des mises à disposition d'équipements en séjours en Charentes. Il s'appuie aussi sur **des ateliers de sensibilisation** qui rapprochent acteurs touristiques et acteurs sociaux pour mieux accueillir ces publics.

Sur votre commune, des prestataires sont peut-être déjà engagés ou en passe de l'être. Des familles de votre territoire peuvent en bénéficier. Ce dispositif tisse du lien entre des acteurs qui, souvent, ne se connaissent pas encore, renforce l'inclusion et valorise un tourisme plus humain et accessible.

Catherine CHAILLIER

Responsable inclusion, diversité et QVCT
06 68 17 19 80
c.chaillier@charentestourisme.com

Emmanuel BECK

Chargé du Tourisme social et solidaire
06 30 66 16 25
e.beck@charentestourisme.com



LE CLASSEMENT DES MEUBLÉS, LA DÉMARCHE POUR VALORISER LA QUALITÉ DES LOCATIONS SAISONNIÈRES

Le classement des meublés de tourisme constitue un véritable levier de qualité et d'attractivité pour les territoires. En accompagnant les propriétaires de votre territoire dans cette démarche, Charentes Tourisme contribue à structurer une offre locative répondant aux attentes des clientèles touristiques en matière de confort, d'équipements et de services.

Reconnu au niveau national, le classement permet aux visiteurs d'identifier plus facilement des hébergements fiables et de qualité, favorisant ainsi leur satisfaction et leur fidélisation. Pour les territoires, il participe à renforcer l'image de destination, à professionnaliser l'offre touristique et à encourager une montée en gamme des hébergements proposés. **9 489* meublés** sont classés en Charentes.

Contact

Olivier GABARD

Responsable Secteur Locatif
06 30 66 16 24
o.gabard@charentestourisme.com

Vignobles et découvertes, le label pour structurer et valoriser votre offre œnotouristique

Les Charentes, terre de vignes invite à de multiples expériences : découvertes œnotouristiques, rencontres gastronomiques, immersions culturelles et patrimoniales. Le label Vignobles et Découvertes permet à un office de tourisme comme à un prestataire d'être reconnu auprès d'une clientèle sensible à l'œnotourisme, de mieux structurer son offre, de gagner en visibilité et de rejoindre un réseau dynamique.

Deux destinations sont labellisées en Charentes : « Vignoble d'Oléron » suivi par l'Office de Tourisme Marennes Oléron et celui de « Charentes – Cognac – Saintonge » avec **111* prestataires sur un périmètre de 80 km autour de Cognac**, accompagnés par Charentes Tourisme.

Contact

Julie ANGIBAUD

Chargée de mission Vignobles et Découvertes
07 62 10 30 89
j.angibaud@charentestourisme.com



Un écosystème au service des territoires

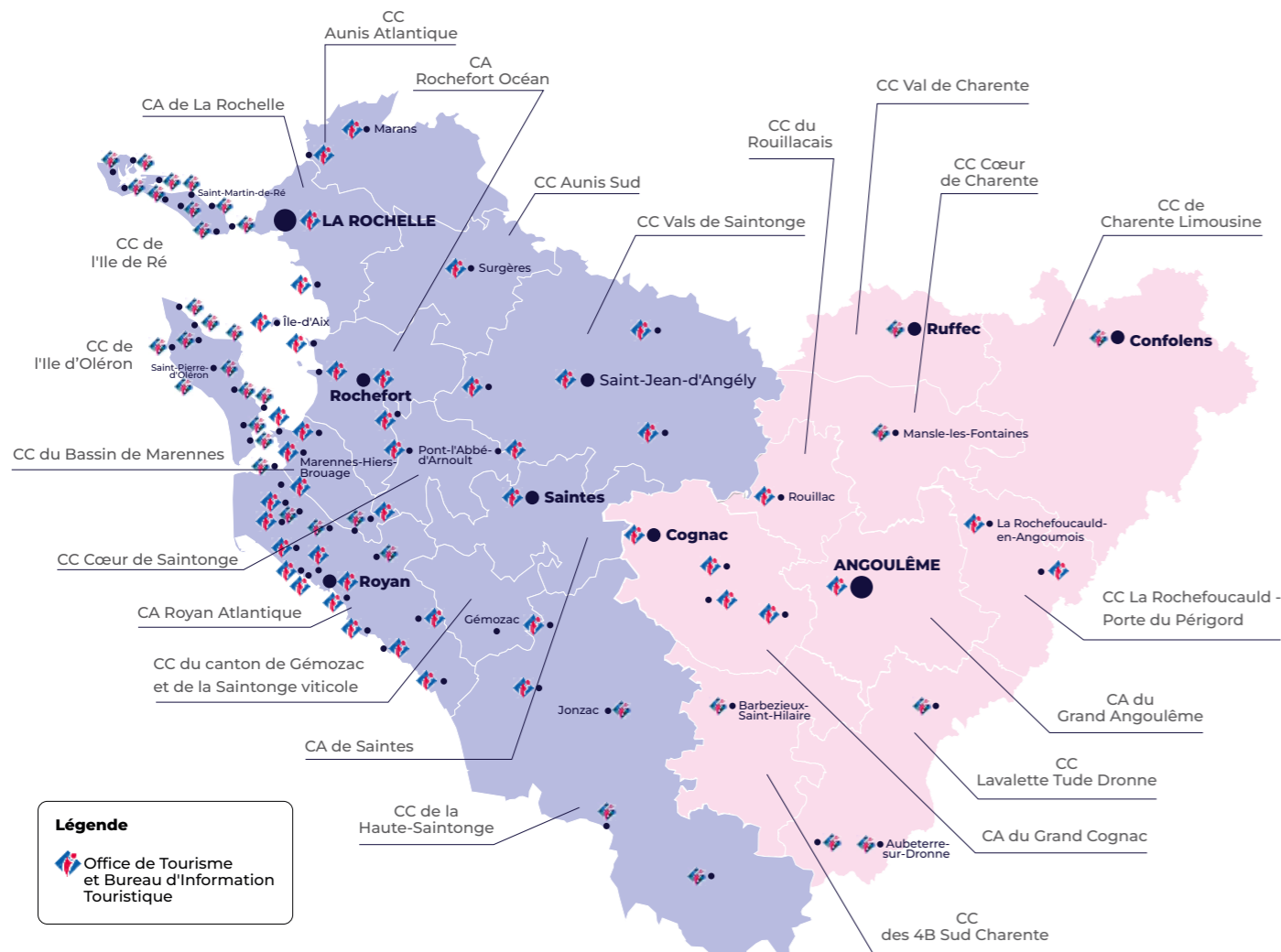
En local comme à l'échelle départementale et régionale, de nombreux acteurs travaillent en complémentarité pour vous apporter les bonnes expertises au bon moment. De la stratégie à l'accueil du visiteur, du conseil à la mise en œuvre opérationnelle, vous bénéficiez d'un écosystème structuré et mobilisable.

LE RÉSEAU STRUCTURÉ DES OFFICES DE TOURISME EN CHARENTES*



18 offices de tourisme et 74 bureaux d'information touristique rassemblant près de 300 ETP maillent le territoire des deux Charentes. Ancrés au plus près des visiteurs et des acteurs locaux, engagés dans de nombreuses démarches qualité (Accueil Vélo, Tourisme et Handicap, Famille +, Destination d'Excellence...), ils constituent le premier point de contact avec l'offre touristique et les visiteurs de votre territoire. La richesse de ce réseau et de ses expertises permet des approches sur mesure, en coopération.

*Données 2024 issues de l'enquête coordonnée entre ADN Tourisme et La Mona



Mona, la Mission des organismes de tourisme de Nouvelle-Aquitaine

Cette association loi 1901 fédère les organismes de tourisme institutionnel de la région, accompagnant notamment les offices de tourisme de la Charente et de la Charente-Maritime, Charentes Tourisme, le Comité Régional du Tourisme de Nouvelle-Aquitaine et des collectivités sur les sujets de coopérations territoriales, la mise à disposition de ressources et services, puis la mise en œuvre d'actions de professionnalisation.

<https://www.monatourisme.fr/>



© JJ Gelbart / AFCC

Le CRT Nouvelle-Aquitaine

Le Comité Régional du Tourisme de Nouvelle-Aquitaine est une agence créée par le Conseil régional, chargée de la mise en œuvre de la politique touristique de la Région Nouvelle-Aquitaine. Au travers de ses missions de promotion, d'observation et d'accompagnement de l'offre, il accompagne les professionnels et anime un réseau de partenaires pour promouvoir un tourisme plus durable. Il pilote et anime la chasse aux trésors numérique Terra Aventura, véritable levier de dynamisation des territoires.

Centre de ressource et offre de services sur : <https://pro.en-nouvelle-aquitaine.fr> et <https://www.terra-aventura.fr>



Des partenaires à vos côtés

RÉSEAUX, COLLECTIVITÉS ET SERVICES DE L'ÉTAT

AMF 16 - AMF 17

Les Association des Maires et Présidents d'intercommunalité de la Charente (AMF16) et de la Charente-Maritime (AMF17) sont des associations départementales d'élus, fondées respectivement en 1971 et 1947 et qui constituent le relais sur les deux départements de l'Association des Maires de France <https://amf16.fr/> - 05 45 68 53 21 <https://maires17.asso.fr/> amf17@maires17.asso.fr - 05 46 31 70 90

Les Maires pour la Planète

Créée en 2019, "Les Maires pour la Planète" réunit des élus locaux engagés dans la transition écologique. <https://lesmairespourlaplanete.fr/> contact@lesmairespourlaplanete.fr 07 60 23 51 53

Départements de la Charente et de la Charente-Maritime

Les Départements de la Charente et de la Charente-Maritime ont pour principales compétences la solidarité humaine et la solidarité territoriale. Ils contribuent à l'aménagement et au développement du territoire au service de l'amélioration de la qualité de vie et du cadre de vie. Ils accompagnent en particulier les communes et intercommunalités dans leurs projets d'amélioration de l'accessibilité des services au Public. <https://www.lacharente.fr/> 05 16 09 50 00 <https://la.charente-maritime.fr/> info@charente-maritime.fr - 05 46 31 70 00

DDT Charente

La Direction Départementale des Territoires de la Charente veille au développement équilibré et durable des territoires en mettant en œuvre les politiques de l'agriculture, de la forêt, de l'urbanisme, de l'habitat, de l'environnement, de la gestion de l'eau, de la gestion des risques, et des transports. <https://www.charente.gouv.fr/> ddt@charente.gouv.fr - 05 17 17 37 37

DDTM Charente-Maritime

Sous l'autorité du préfet, la Direction Départementale des Territoires et de la Mer de la Charente-Maritime met en œuvre les politiques publiques de l'État en matière d'aménagement, d'environnement, de logement, de la mer et du littoral, de prévention des risques et de

transition énergétique et écologique. Elle accompagne les territoires et leurs acteurs dans la conduite de leurs projets notamment en mobilisant les moyens de l'ANCT.

<https://www.charente-maritime.gouv.fr/ddtm@charente-maritime.gouv.fr>
05 16 49 61 00

AMÉNAGEMENT, URBANISME & FONCIER

CAUE 16 - CAUE 17

Les CAUE (Conseil d'architecture, d'urbanisme et de l'environnement) de la Charente et de la Charente-Maritime conseillent, forment, informent et sensibilisent les élus, techniciens, professionnels, particuliers, enseignants et scolaires dans le domaine de la qualité du cadre de vie : architecture, urbanisme, paysage, environnement, énergie. <https://www.caue16.fr/> contact@caue16.fr - 05 45 92 95 93 <https://www.caue17.fr/> contact@caue17.fr - 05 48 17 25 00

ATD16

L'Agence Technique du département de la Charente apporte aux collectivités charentaises une assistance opérationnelle technique, juridique et numérique pour leurs projets et équipements publics. www.atd16.fr - contact@atd16.fr 05 45 20 07 60

SEMDAS

La SEMDAS, Société d'Économie Mixte pour le Développement de l'Aunis et de la Saintonge, accompagne les collectivités dans leurs projets d'aménagement, de construction, de revitalisation et de développement territorial. <https://semdas.fr/> semdas@smedas.fr - 05 46 01 50 09

EPF Nouvelle-Aquitaine

L'EPF Nouvelle-Aquitaine accompagne les collectivités dans leurs stratégies foncières et leurs projets d'aménagement durable. <https://www.epfna.fr/> contact@epfna.fr - 05 49 62 67 52

GIP Littoral Nouvelle-Aquitaine

Le GIP Littoral Nouvelle-Aquitaine accompagne les territoires littoraux dans leurs stratégies d'aménagement, d'adaptation et de gestion durable du littoral. <https://www.giplittoral.fr/> - contact@giplittoral.fr 05 56 13 26 28

ADEME

L'ADEME accompagne les collectivités et les entreprises dans leurs projets de transition écologique, énergétique et d'adaptation climatique. <https://www.ademe.fr/> agnes.szabo@ademe.fr - 06 95 54 14 52

Territoires Charente

C'est une entreprise publique locale qui intervient dans les domaines de l'aménagement (ZAC, infrastructures), de la construction (logement, industries, ouvrages publics), des énergies renouvelables (parc photovoltaïque, réseau de chaleur) et du développement économique (bureau, commerces). <https://territoires-charente.com/> info@territoires-charente.com - 05 45 37 12 10

EAU, SANTÉ & TRANSITION ENVIRONNEMENTALE

Charente Eaux

Charente Eaux accompagne les collectivités dans la gestion durable de l'eau potable, de l'assainissement et des milieux aquatiques. <https://charente-eaux.fr/> - 05 45 20 03 00

Eau 17

Eau 17 assure l'organisation et la gestion des services publics d'eau potable et d'assainissement en Charente-Maritime. <https://www.eau17.fr/> - 05 46 92 72 72

EPTB Charente

L'EPTB Charente fédère à l'échelle du bassin de la Charente la Région Nouvelle-Aquitaine, les Départements, les Communautés de communes et d'agglomération et les syndicats de rivières. Il a pour mission de promouvoir la gestion de l'eau à l'échelle du bassin de la Charente et d'assurer la cohérence des actions des collectivités territoriales. <https://www.fleuve-charente.net/> eptb-charente@fleuve-charente.net - 05 46 74 00 02

Smiddest

En tant qu'EPTB, le Syndicat mixte pour le développement durable de l'Estuaire de la Gironde assure la coordination des politiques publiques relatives à ses domaines de compétence sur son territoire ainsi que le pilotage de plusieurs programmes, à savoir la maîtrise d'ouvrage d'études stratégiques ou d'acquisition de connaissances spécifiques, ainsi que l'accompagnement des acteurs territoriaux impliqués dans ces démarches. <https://www.smiddest.fr/> - contact@smiddest.fr 05 57 42 28 76

ARS Nouvelle-Aquitaine

L'Agence Régionale de Santé Nouvelle-Aquitaine pilote la politique régionale de santé publique et accompagne les territoires sur les enjeux sanitaires et environnementaux. <https://www.nouvelle-aquitaine.ars.sante.fr/> 09 69 37 00 33

La Coopérative Carbone

La Coopérative Carbone s'adresse à tous les acteurs locaux de la transition écologique : institutionnels, financeurs, entreprises, associations et citoyens. Elle les accompagne dans la construction et la mise en œuvre d'une stratégie climat, et permet d'accélérer les projets du territoire en créant des synergies. <https://larochelle.cooperativecarbone.fr/> contact@cooperativecarbone.fr

ÉCONOMIE & FINANCEMENT DES TERRITOIRES

CCI Charente - CCI Charente-Maritime

La Chambres de Commerce et d'Industrie de la Charente et de la Charente-Maritime accompagnent les entreprises, commerces et collectivités dans leurs projets de développement économique. <https://www.charente.cci.fr/> contactangouleme@charente.cci.fr - 05 45 20 55 55 <https://www.charente-maritime.cci.fr/> contact@charente-maritime.cci.fr - 05 46 84 11 84

Banque des Territoires

La Banque des Territoires accompagne les collectivités dans le financement et l'ingénierie de projets liés à la transition écologique, au logement et au développement territorial. <https://www.banquedesterritoires.fr/>

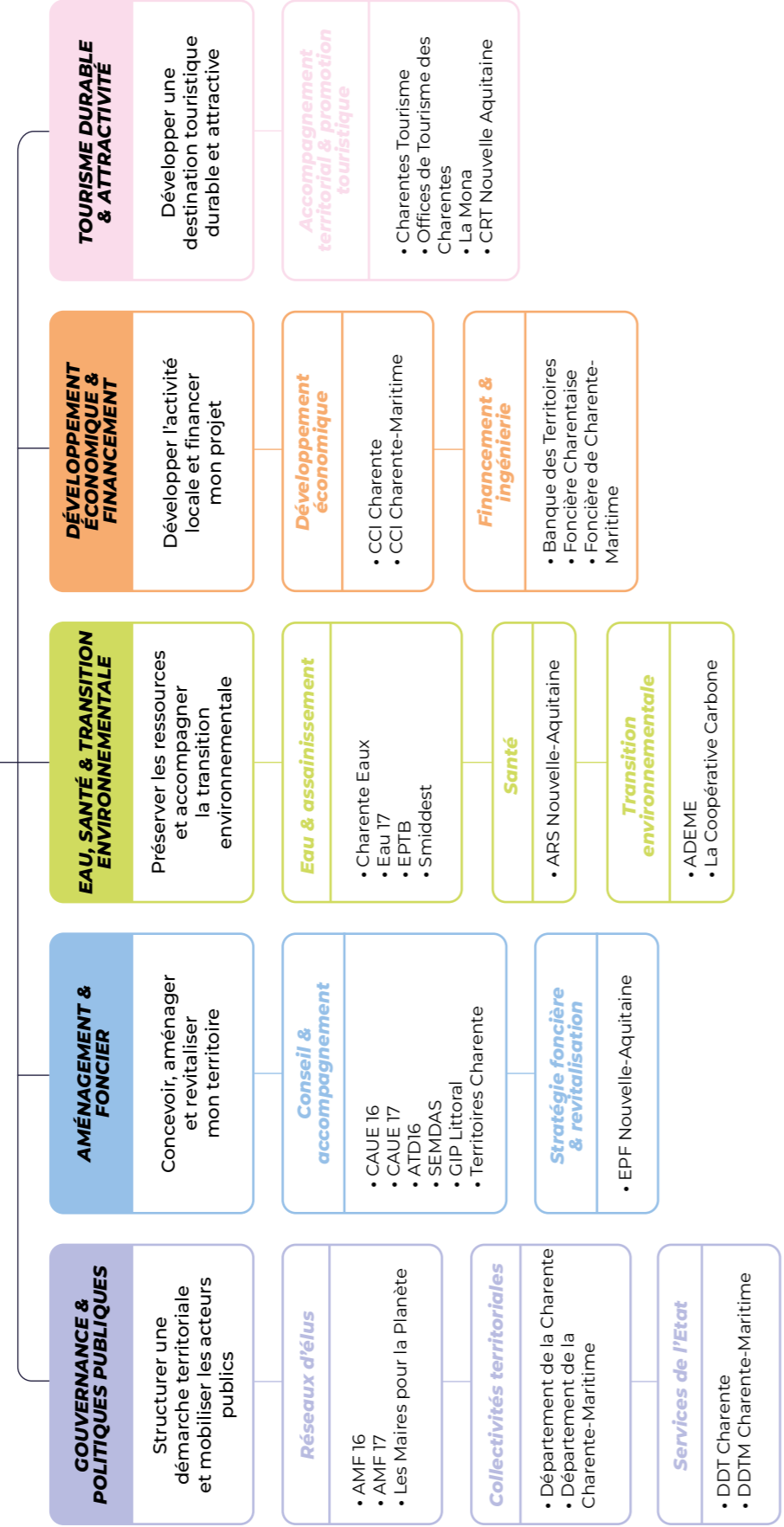
Foncière Charentaise

La Foncière Charentaise soutient les projets immobiliers et commerciaux contribuant à la revitalisation des centres-bourgs et centres-villes. <https://foncierecharentaise.com/fr/> angouleme@foncierecharentaise.fr 05 45 21 28 98

Foncière de Charente-Maritime

La Foncière de Charente-Maritime investit dans des actifs immobiliers destinés à accueillir des activités touristiques, industrielles, commerciales et de services. Elle accompagne les porteurs de projets en développant et portant des bâtiments adaptés à leurs besoins dans une logique de long terme. <https://foncierecm.fr/> contact@foncierecm.fr

J'ai un projet pour mon territoire
Quel est mon besoin principal ?



adhérente au



Contact



Nathalie GUÉLIN

Responsable Ingénierie Territoriale
06 73 18 83 61
n.guelin@charentestourisme.com



www.charentestourisme.com

Charentes Tourisme

Site d'Angoulême
21, rue d'Iéna
CS 82407
16024 ANGOULÊME Cedex

Site de La Rochelle
85, boulevard de la République
17076 LA ROCHELLE Cedex 9

Site de Saint-Jean-d'Angély
8, rue Grosse Horloge
17400 SAINT-JEAN-D'ANGÉLY

